

Program :  
OP vzdělání pro konkurenceschopnost

Název projektu :  
Neprošlapanou cestičkou

Registrační číslo :  
CZ.1.07/1.2.27/01.0011

Realizátor projektu :  
Základní škola a mateřská škola Lobodice, příspěvková organizace  
751 01 Lobodice 39

Spolupráce :  
Základní škola Plumlov, okres Prostějov, příspěvková organizace  
Základní škola a mateřská škola Rohle, okres Šumperk  
Základní škola a Mateřská škola Křenovice,  
okres Přerov, příspěvková organizace  
Základní škola Želatovice, okres Přerov, příspěvková organizace  
Sluňákov, centrum ekologických aktivit města Olomouce, o. p. s.

Autoři :  
manželé Zapletalovi



INVESTICE DO ROZVOJE VZDĚLÁVÁNÍ

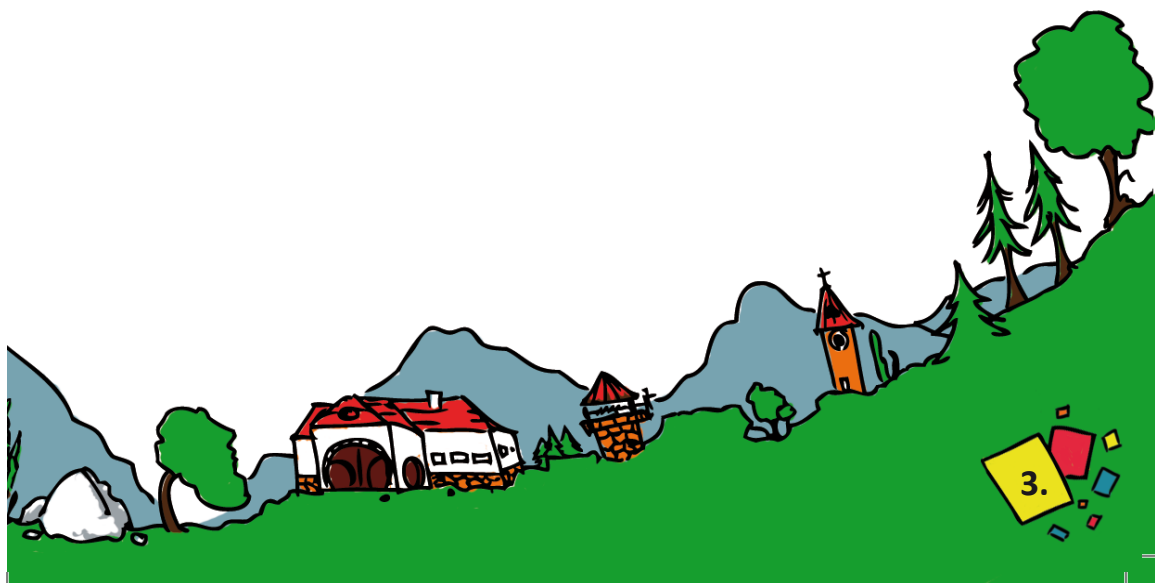


2.



# OBSAH

Úvod	4
Vítejte v Plumlově	5
Haná	8
Výlety do okolí	10
Opatrnosti není nikdy dost	12
Rybníky	14
Přehrada	16
Plumlovský zámek	18
Plumlovský hrad	20
Pověsti	22
Ježův hrad	24
Na poli	26
Na louce	30
Lesy v okolí	34
Chráněná území regionu	36



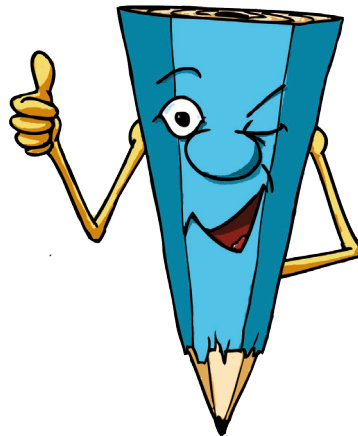
# ÚVOD

## AHOJ HOLKY A KLUCI,

držíte v rukou učebnici, která Vás provede Plumlovem a jeho okolím. Nebude to cesta jednoduchá, protože Vás čeká mnoho úkolů, jednoduchých i složitějších. Zdejší kraj je krajem rozmanitých kontrastů, najdeme zde významné historické památky, hluboké lesy, chráněné oblasti i turisticky atraktivní rybníky. Určitě si vyberou ti, kteří hledají kvetoucí louky, čisté studánky, nekončící lesy a nezapomenutelné rozhledy. Navštívíme mnoho zajímavých míst, dozvíme se mnoho nových informací.

Celou cestou nás bude provázet maskot této knihy - tužka Penca.

A jdeme na to !

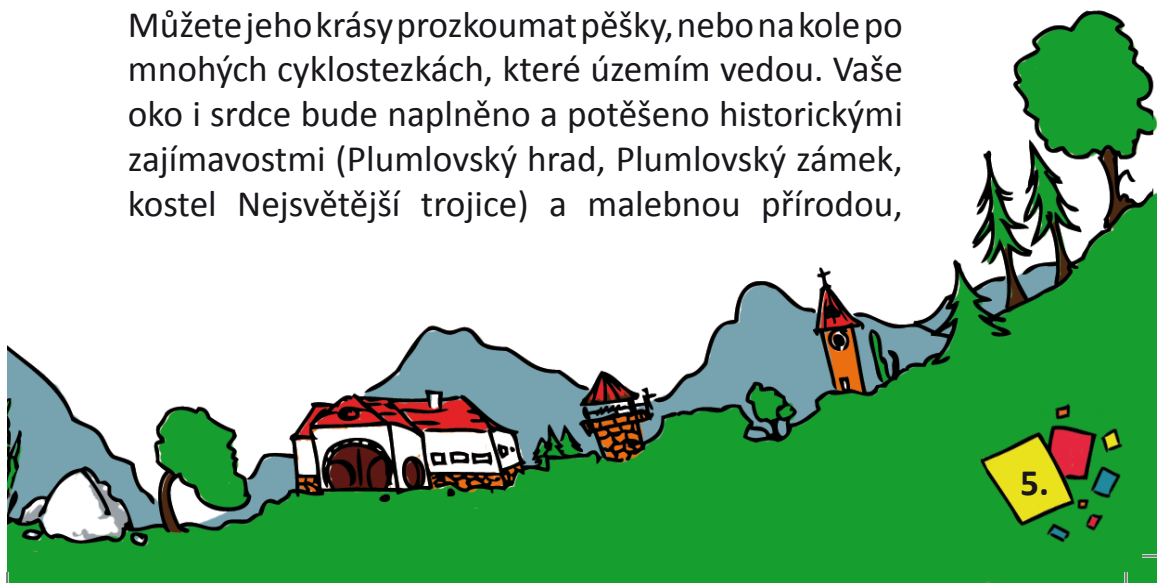


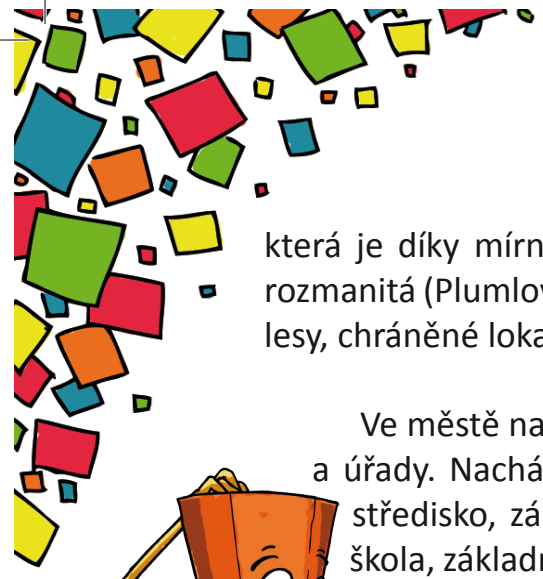
# VÍTEJTE V PLUMLOVĚ

Plumlov je město ležící 8 km západně od Prostějova. Rozkládá se v Prostějovské pahorkatině, na rozhraní Hané a Drahanské vrchoviny. Název Plumlov byl pravděpodobně odvozen podle ryb zvaných „plumy“, které se tu kdysi hodně lovily. Jiné historické prameny uvádí, že název je odvozen od jména zakladatele Plumlova pana Pluoma. Plumlov je město staré 743 roků, první písemná zmínka o něm pochází z roku 1384. V současné době má Plumlov téměř 2 500 obyvatel. Spadají pod něj okolní obce - Soběsuky, Žárovice a Hamry.

V Plumlově se narodily mnohé slavné osobnosti jako Václav Svoboda-Plumlovský, básník a spisovatel, Vojtěška Baldessari Plumlovská, spisovatelka, František Sekanina, spisovatel a Alois Vítězslav Procházka, spisovatel, básník a kronikář.

Plumlov je turisticky vyhledávané místo. Můžete jeho krásy prozkoumat pěšky, nebo na kole po mnohých cyklostezkách, které územím vedou. Vaše oko i srdce bude naplněno a potěšeno historickými zajímavostmi (Plumlovský hrad, Plumlovský zámek, kostel Nejsvětější trojice) a malebnou přírodou,





kteřá je díky mírně teplé klimatické oblasti velice rozmanitá (Plumlovská přehrada, 2 rybníky, hluboké lesy, chráněné lokality).

Ve městě najdeme všechny důležité instituce a úřady. Nachází se zde obecní úřad, zdravotní středisko, základní devítiletá škola, mateřská škola, základní umělecká škola, dětský domov, městská knihovna, kemp Žralok, nákupní středisko a mnoho malých a velkých podniků a firem.



***Přes sebou vidíš turistickou mapu oblasti. Tvým úkolem bude „vyčíst“ z mapy odpovědi na jednoduché i složitější otázky.***

Jaké řeky protékají oblastí?

Jakou barvou se značí na mapě rybníky?

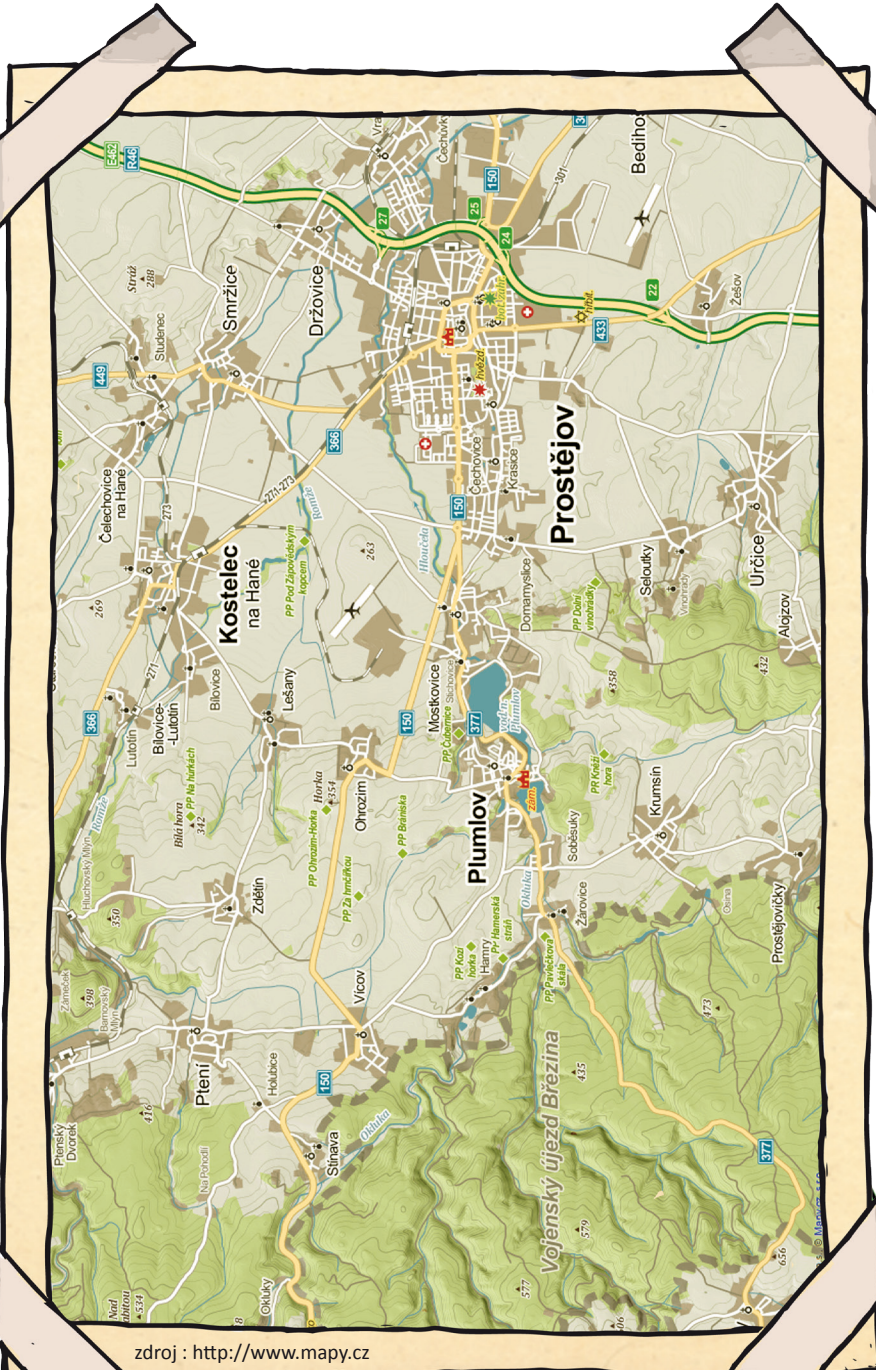
Jakou barvou se značí na mapě lesy?

Jakou značku na mapě mají kostely?

Jakou značku na mapě má hrad?

Které obce najdeme v okolí Plumlova?

Jakou nadmořskou výšku má Plumlov?



zdroj : <http://www.mapy.cz>



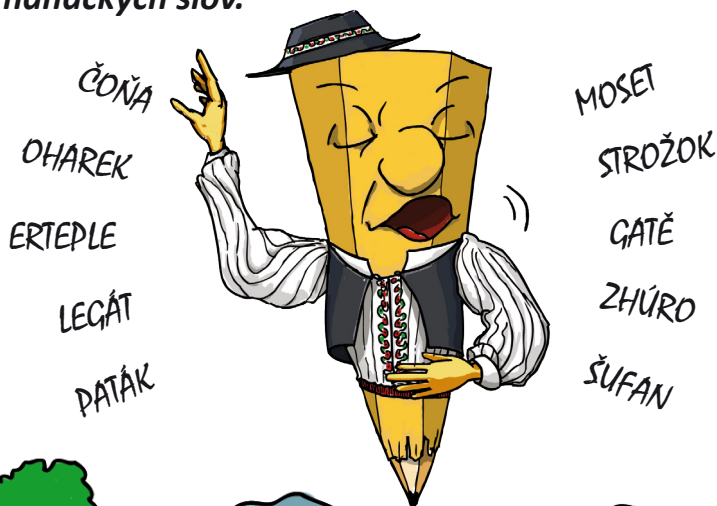
# HANÁ

Národopisná oblast Haná se rozprostírá mezi městy Vyškov, Prostějov, Litovel, Šternberk, Velká Bystřice, Lipník nad Bečvou, Přerov, Holešov, Kroměříž a Kojetín.

Centrem Hané je krajské město Olomouc. Pro toto území je významným znakem hanácký kroj, hanáčtina a lidové zvyky a tradice. Haná je také považována za území zemědělsky úrodné, na polích se pěstují obiloviny, okopaniny a olejnin.

Mezi klasické tradice patří dožínky, masopust, pochovávaní basy, ostatky a poutě s procesím. Všichni víme, že na Hané se mluví hanáckým nářečím.

***Pokuste se rozluštit význam některých hanáckých slov.***



Pokud hledáme zajímavé turistické cíle na Hané, máme z čeho vybírat. Zaměříme se na Prostějovsko, které je nám nejbližší.

**Prostějov** – okresní město - nám nabízí architektonické skvosty. Najdeme zde rekonstruovanou Radniční věž, která je přístupná veřejnosti, Národní dům, muzeum anebo čtyřkřídlý zámek. Prostějov je sídlem lidové hvězdárny, botanické zahrady a několika galerií. A když se vydáme za hranice Prostějova, jistě nebudeme litovat.

Zámek **Čechy pod Kosířem** a jeho přilehlá zámecká zahrada návštěvníkům nabídne portréty a krajinomalby známého malíře Josefa Mánese.

Propojení minulosti se současností nám ukáže Muzeum historických kočárů a Hasičské muzeum, taktéž v Čechách pod Kosířem. Pro turisty se zde nabízí nejvyšší vrchol Hané s výškou 442 m n.m. s názvem Velký Kosíř. Jedná se o přírodní park, tvořený převážně lesním porostem. Zdejší naučnou stezku o délce 11 km můžeme absolvovat pěšky nebo na kole. Kosíř je znám i archeologickými nálezy.



# VÝLETY DO OKOLÍ

Oblast Hané nám nabízí mnoho zajímavých míst k výletům a procházkám. Na výlety se můžeme vydat pěšky, na kole, autem, vlakem, po řece a dokonce i lanovkou. A jak se na tato zajímavá místa dostaneme z Plumlova autobusem? Ještě že máme jízdni řády.



***Vyhledejte v jízdním řádu autobusové spojení z Plumlova do Prostějova. Nezapomeňte vyhledat i zpáteční spoj, tak abychom byli doma ve 14.00.***

Čas odjezdu z Plumlova :

Čas příjezdu do Prostějova :

Vypočítej, jak dlouho se pojedete autobusem :

Na kolikáté zastávce budeme vystupovat :

V kolik jede zpáteční autobus :



## 780720 Prostějov - Plumlov - Protivanov - Žďárná - Boskovice

Prepravu zajišťuje : FTL - First Transport Lines, a.s., Prostějov, Letecká 8, tel.582344138,582320234, fax.582343760

81	181	3	191	80	190	82
	ZONA	Km	TG			KD
5,55	6,25	41	0	8,55	13,4	15,4
5,59	6,29	41	0	8,59	13,38	15,59
6,05	6,75	41	0	9,05	13,38	15,56
6,09	6,79	41	0	9,09	13,38	15,56
6,07	6,77	42	0	9,07	13,38	15,56
6,09	6,79	42	0	9,09	13,38	15,56
6,13	6,83	42	0	9,13	13,38	15,56
6,15	6,85	42	0	9,15	13,38	15,56
6,21	6,91	42	0	9,21	13,38	15,56
6,21	6,91	42	0	9,21	13,38	15,56
6,26	6,96	42	0	9,26	13,38	15,56
6,29	6,99	42	0	9,29	13,38	15,56
6,35	7,05	42	0	9,35	13,38	15,56
6,49	7,19	42	0	9,49	13,38	15,56
6,49	7,19	42	0	9,49	13,38	15,56
6,52	7,22	42	0	9,52	13,38	15,56
6,53	7,23	42	0	9,53	13,38	15,56
6,59	7,29	42	0	9,59	13,38	15,56
7,00	7,30	42	0	9,70	13,38	15,56
7,00	7,30	42	0	9,70	13,38	15,56
7,01	7,31	42	0	9,71	13,38	15,56
7,01	7,31	42	0	9,71	13,38	15,56
7,02	7,32	42	0	9,72	13,38	15,56
7,05	7,35	42	0	9,75	13,38	15,56
7,06	7,36	42	0	9,76	13,38	15,56
7,08	7,38	42	0	9,78	13,38	15,56
7,08	7,38	42	0	9,78	13,38	15,56
7,12	7,42	42	0	9,82	13,38	15,56
7,12	7,42	42	0	9,82	13,38	15,56
7,16	7,46	42	0	9,86	13,38	15,56
7,16	7,46	42	0	9,86	13,38	15,56
7,18	7,48	42	0	9,88	13,38	15,56
7,18	7,48	42	0	9,88	13,38	15,56
7,21	7,51	42	0	9,91	13,38	15,56
7,21	7,51	42	0	9,91	13,38	15,56
7,22	7,52	42	0	9,92	13,38	15,56
7,22	7,52	42	0	9,92	13,38	15,56

zdroj : <http://www.ftl.cz/>

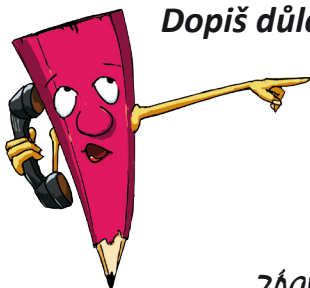


# OPATRNOŠTI NENÍ NIKDY DOŠT

Při každém výletu a vycházce musíme myslet na nebezpečí, které na nás všude číhá. Při vycházce po městě, či vesnici nás může srazit auto, můžeme si odřít koleno, nebo podvrtnout kotník. V přírodě na nás číhá taky mnoho nebezpečí. Mimo všech úrazů horních a dolních končetin nás může píchnout včela nebo vos, anebo si můžeme také z vycházky přinést na těle přisáté klíště. V létě můžeme dostat úpal, v zimě naopak prochladnout.

Na všechny výlety musíme být dobře připraveni! Musíme mít správnou obuv a oblečení. Do batůžku si musíme přibalit láhev s pitnou vodou a svačinu. Jistě si nedovedete představit výlet do lesa, kde děvčata budou mít obuté boty na vysokém podpatku a dlouhé šaty. Nebo chlapci budou mít bílé košile a dlouhé kalhoty.

**Dopiš důležitá telefonní čísla:**



HASIČI

POLICIE

ZÁCHRANNÁ SLUŽBA

**Zakroužkuj předměty, které patří do lékárničky.**

BUBLIFUK  
ŽVÝKAČKY

NUŽKY  
LÉKY PROTI BOLESTI

TEPLOMĚR

OBVAZY

PINZETA

OČNÍ KAPKY

RÁDIO

LUPA

VATA

NÁPLAST

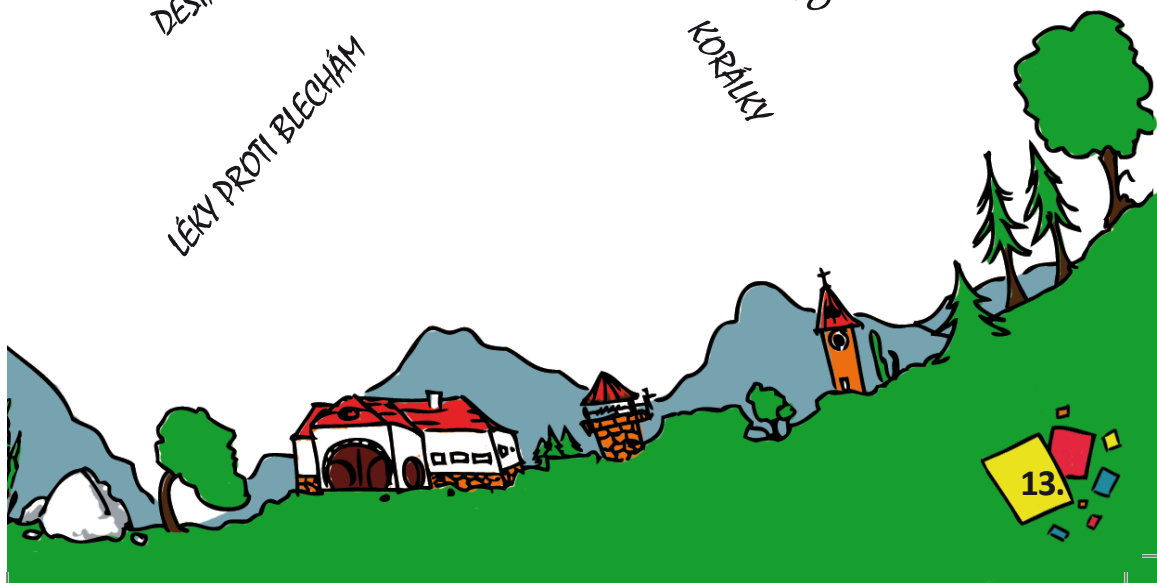
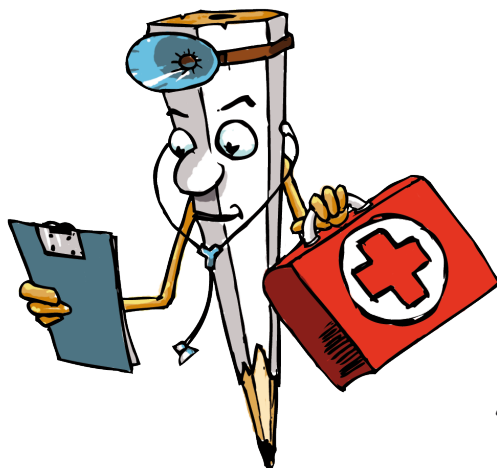
DESINFEKCE

LEPIDLO

LÉKY PROTI BLECHÁM

PIVO

KORÁLKY

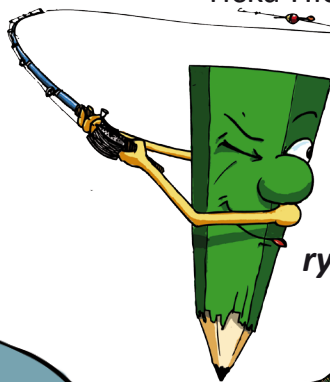


# RYBNÍKY

V České republice má rybníkářství dlouhou tradici. Najdeme je po celém území naší vlasti, mimo horských oblastí. V okolí Plumlova se nachází hned dva. Podhradský rybník a Bidelec. V minulosti budovali lidé rybníky z různých důvodů. Mysleli na období nedostatku vody, a tak si v rybníku dělali její zásoby. V rybníku chovali ryby, či domácí drůbež, jako husy a kachny. Děti využívaly v zimě rybník k bruslení a v létě ke koupání. Rybník je domovem mnoha druhů rostlin a živočichů.

Podhradský rybník se nachází pod Plumlovským zámekem, je napájen říčkou Oklukou a potokem Roudníkem. Z tohoto rybníka vytéká říčka Hloučela, která vtéká do nedaleké Plumlovské přehrady. Bidelec je menší rozlohy a najdeme ho na konci města, je také napájen Roudníkem.

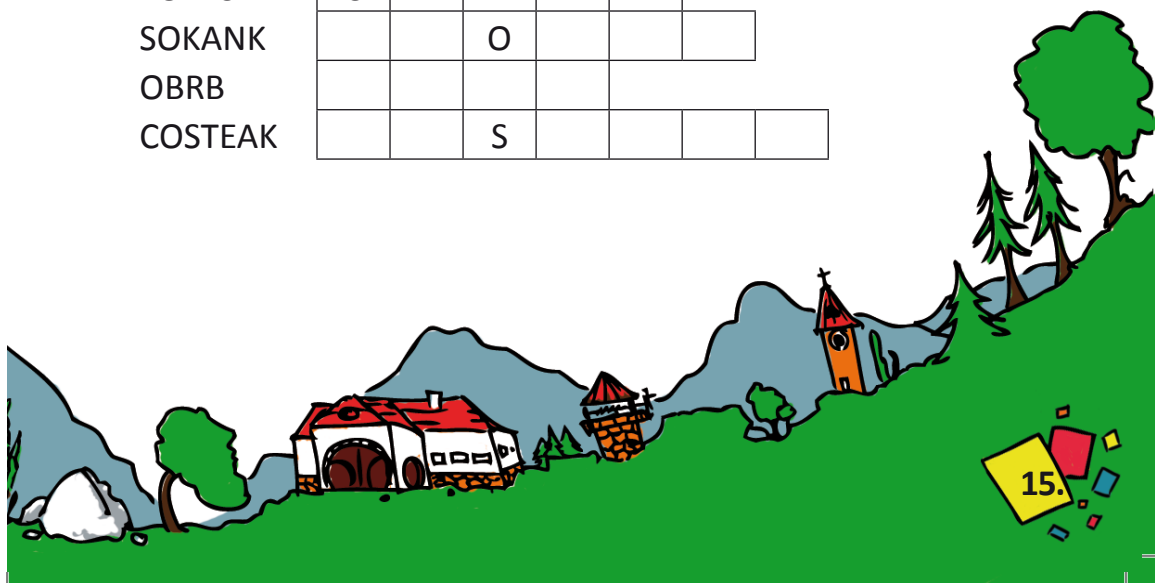
***V okolí rybníka často můžeme vidět rybáře. Poznáš ryby, které právě ulovil?***





**V následujících přesmyčkách najdeš názvy organismů, které žijí v rybníku a v jeho okolí. Všechny rostliny v tabulce vybarvi zeleně.**

SORKÁ		Á					
DRAYV							
BEKŠEL							
TUCALOBH	B						
RBAV							
PÁČ							
KÍNSOKÁR						Í	
ŽAKUVO		Ž					
VAEJICPI	P						
ŽAKVÁ			Ž				
RÁOKM					R		
PÁNÍKOTP		O					
KOLEČ	Č						
SOKANK			O				
OBRB							
COSTEAK			S				





# PLUMLOVSKÁ PŘEHRADA

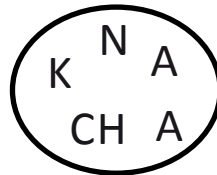
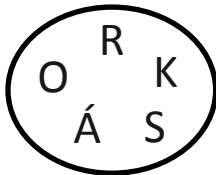
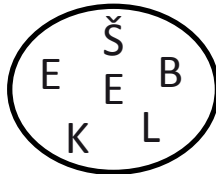
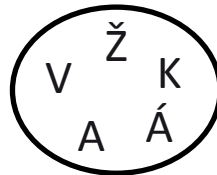
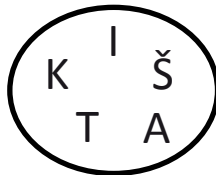
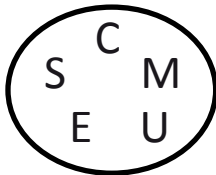
Při výletech Plumlovskem nemůžeme přehlédnout vodní nádrž – Plumlovskou přehradu. Přehrada se nachází na říčce Hloučele, asi 3 km západně od města Prostějova. Rozloha činí 65 ha. Přehrada byla postavena na místě dvou rybníků Zlechovského a Stichovského. Stavba Plumlovské přehrady začala v roce 1913. Okolní obyvatelé byli proti stavbě, chtěli zachovat rybníky. Přehrada měla být hotova do 5 let. První přerušení stavby bylo v roce 1914, důvodem byla první světová válka. Ve stavění se pokračovalo o 7 let později a až v roce 1932 byla stavba přehrady dokončena.

Důvodem takto velké stavby bylo kolísání hladiny v říčce Hloučele a provizorní zásobování pitnou vodou Prostějova. Mimo jiné také výroba elektrické energie, rekreace a rybí hospodářství. Plumlovská přehrada se stala centrem turistického ruchu, v okolí se postavilo mnoho chat, pláží a dovolenkových atrakcí. Lidé využívali v létě přehradu ke koupání, v zimě k bruslení. Rybáři loví z přehrady kapry, štiky i vzácné sumce. S postupem času se v přehradě přemnožily sinice a koupání bylo zakázáno, turistický život kolem přehrady utichl.



V roce 2009 začala oprava celé přehrady, důvodem byl havarijný stav hráze a špatná kvalita vody. Oprava a čištění probíhá i dneska, v roce 2013. Kdy se turisté, vodní rostliny a živočichové vrátí a Plumlovská přehrada opět ožije, zatím nevíme.

***Přehrada a její okolí je domovem mnoha druhů rostlin a živočichů. Když rozluštíš rébusy, dozvíš se jména 7 organismů.***



# PLUMLOVSKÝ ZÁMEK

Dominantou Plumlovska je krásný zámek, který se tyčí nad Podhradským rybníkem.

Zámek byl postaven v letech 1680 - 1690 Janem Adamem z Lichtenštejna. Původně měl zámek vypadat jako čtyřkřídlá stavba. Důvodem změny od původního projektu bylo nedodržení prvotního stavebního plánu a velké finanční náklady stavby.



Budova zámku má celkem 6 nadzemních podlaží s dvěma patry a třemi mezipatry. Jednotlivá podlaží jsou spojována hlavním schodištěm, uvnitř najdeme i točité schody vybudované pro služebnictvo. Nádvorní fasáda spojuje vždy patro a mezipatro jednou řadou volných sloupů, ukončených složitými hlavicemi. Jednotlivá patra jsou oddělena římsami, pod kterými probíhá po celé délce budovy štukové zdobení. Okna hlavních pater jsou zdobena podokenními kuželovými balustrádami. V 18. století byly dostavěny v okolí zámku nízké správní budovy tzv. nízký zámek.

Dnes je zámek centrem kulturního dění

ve městě. Konají se zde výstavy, koncerty a další kulturní, společenské akce.

*Spojením čísel si dokreslí tvar budovy Plumlovského zámku.*





# PLUMLOVSKÝ HRAD

V průvodcích Plumlovka najdete informace o Plumlovské zámku a Plumlovské hradu. Zámek je jasně viditelný, ale kde je hrad? Že žádný hrad nevidíte? Nezoufejte a podívejte se doprostřed zámeckého nádvoří. Na ploše zarostlé náletovými rostlinami vidíte zbytky zdiva a věže a to je ten Plumlovský hrad. Byl vybudován ve 13. století na sklanatém kopci nad říčkou Hloučelou Přemyslem Otakarem II. Díky špatné správě hradu, požárům, třicetileté válce byl poničen a nakonec byl zbořen.

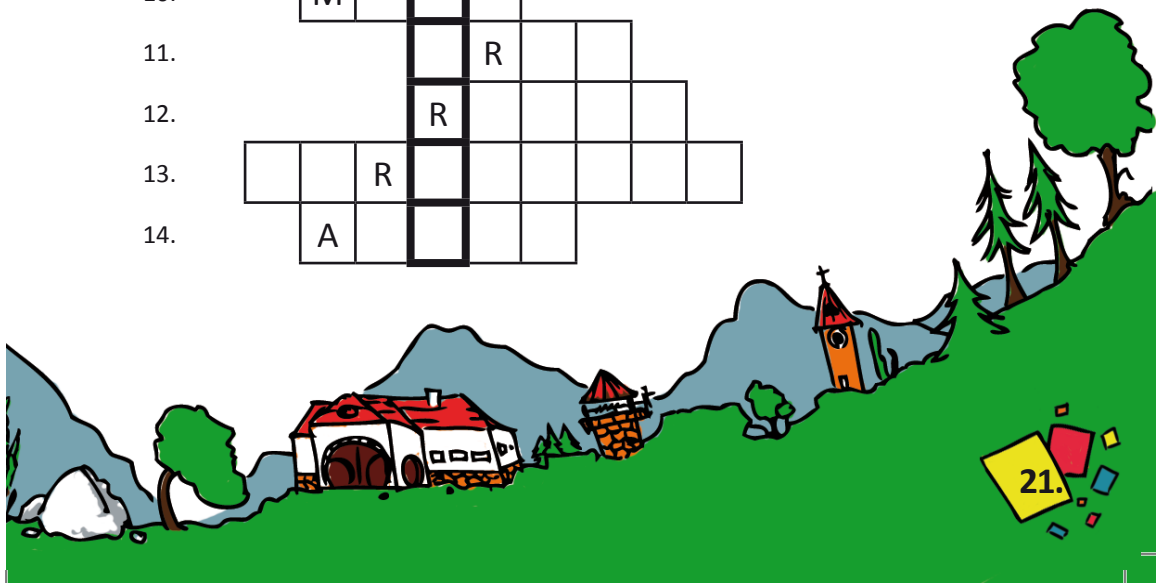
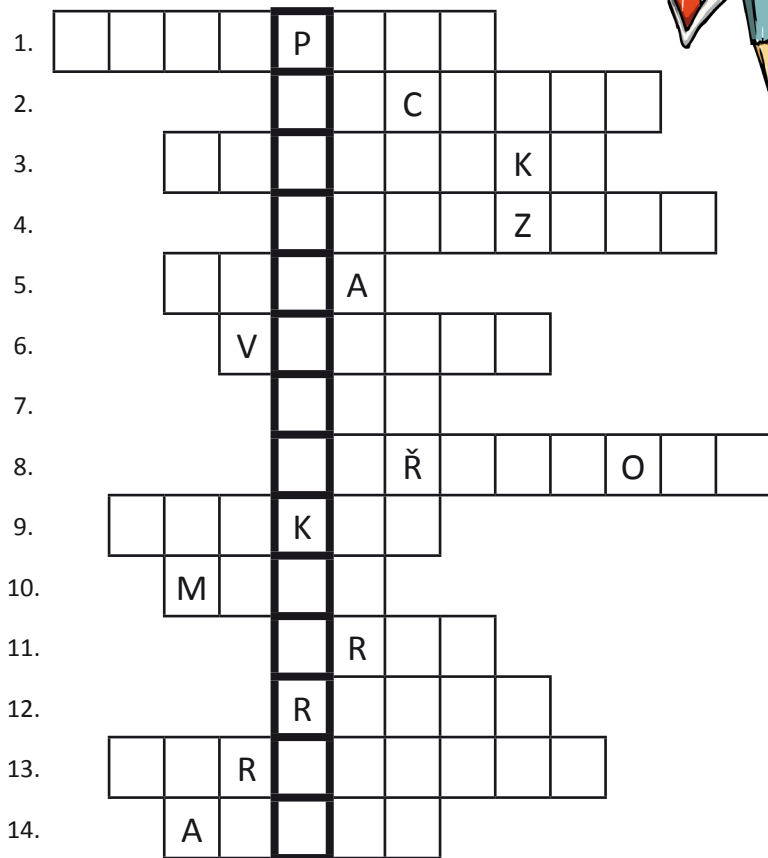
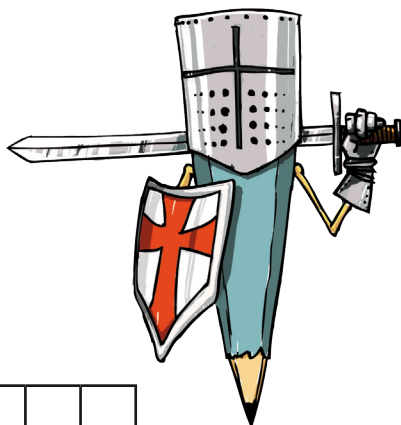
Dodnes není jasné, kdo hrad vybudoval. V úvahu připadá Přemysl Otakar II. anebo Mikuláš I.

***Na následující straně tě čeká pohádková křížovka.***

1. Duch ženy strašící na hradě
2. Vládce pekel
3. Světélka kolem bažin
4. Vítr v komíně
5. Divoženka
6. Hastrman
7. Sežral karkulku
8. Malé pohádkové bytosti
9. Strašidlo halekající v lese



10. Obydlí mlynáře
11. Sídlo krále
12. Středověký voják na koni
13. Duch nahánějící strach
14. Nebeská bytost



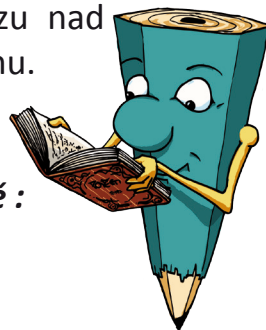
## ZKAMENĚLÁ PANÍ

Paní plumlovského hradu velice milovala ruční práce a která služebná byla pilná v ručních pracích, ta měla zajištěnu dobrou službu. Ta co neuměla plést a vyšívát, dostávala nejhorší práce a brzo odcházela z hradu. Paní byla velice pyšná na svou zručnost, a proto se jí dotklo, když jí manžel řekl, že viděl v kovárně výšivku, jakou by ani ona nesvedla. Rozhodla se tedy, že kovářovu dceru vyzkouší. Pozvala ji k sobě na hrad a tam musela být dívka tři dny zavřená v komůrce a vyšívát. Nejprve šátek, potom fěrtošek a nakonec si paní vymyslela, aby vyšila stuhu, kterou by mohla omotat celý hrad. To děvče samozřejmě nemohlo dokázat a když se na ni paní rozkřikla, že je líná, dívka se vyčerpáním rozplakala a rozhodla se, že ukončí svůj život. Dřív než se oběsila na stuze, kterou měla vyšívát, proklela paní, aby zkameněla a nedošla klidu dřív, než se plumlovský hrad rozpadne na kámen.

Paní brzy na kletbu zapomněla. Ráda sedávala na srázu nad rybníkem a bavila se ručními pracemi. Při pletení se jednou stalo, že jí klubíčko vlny spadlo až dolů k rybníku. Nablízku nebyl nikdo, kdo by jí ho

podal a paní se nechtělo pro ně dojit. Pomyslela na to, jak by bylo krásné, kdyby se objevil rytíř a klubko jí podal. Nestačila ani domyslet a už se před ní ukláněl neznámý rytíř. S úklonou jí podal klubíčko a zmizel. Sotva se však paní klubka dotkla, zkameněla.

Dodnes je před zámekem, na srázu nad rybníkem, kámen, připomínající sedící ženu.



***Ted' si vyzkoušíme, jestli jste četli pozorně :***

1. Co dělala paní hradu ráda ?
2. Odkud pocházela dívka, která uměla krásně vyšívat ?
3. Jak dlouhá měla být dívkou vyšíta stuha ?
4. Kterého předmětu se dotkla paní hradu, když zkameněla ?

zdroj : Josef Pálka <http://www.plumlov.wz.cz>





# JEŽŮV HRAD

Dnes se vypravíme na dobrodružnou cestu, na Ježův hrad nedaleko Vícova. Jméno hradu zní záhadně a jeho historie a pověsti jsou zahaleny do tajemství. Podle jedné pověsti se nachází na hradě poklad loupeživého rytíře Ježe, podle druhé pověsti je Ježův hrad spojen s Plumlovem tajemnou podzemní chodbou.

V současnosti neuvídíte krásně stavěný hrad, ale pouze zbytky zdí, jinak řečeno zříceninu. Ježův hrad se nachází ve vojenském výcvikovém prostoru, v krásném prostředí zdejších hlubokých lesů, v údolí říčky Okluka. První zmínka o něm se objevuje roku 1355. K hradu se pojí několik pověstí, my se dnes seznámíme s jednou, o které si lidé do dneška povídají, zvláště o Velikonocích.

Na Velký pátek si na Ježově hradě hrály dvě sestry. Starší z nich uviděla ve svahu otevřené dveře a zvědavě nahlédla dovnitř. Mladší ji varovala, ale ona nedbala a vstoupila. V nebi zahřmělo a dveře se zavřely. Mladší dívka s pláčem utíkala domů a vše vyprávěla rodičům. Všichni dívku oplakali. Přesně za rok, na Velký pátek, se otec rozhodl dceru najít. Přišel na hrad a čekal. Ozval se hrom a otevřela se



malá dvířka ve svahu. Otec vstoupil do podzemí. Dlouhá chodba končila v rozsáhlé místnosti, kde stály uzavřené kádě. U jediné otevřené stála jeho dcera.

Vybídla otce, ať si z kádě vezme drahého kamení, co jen unese. Otec si nabral drahé kamení a oba rychle odešli. Dveře se za nimi s rachotem uzavřely. Doma dívka vyprávěla o Bílé paní v krásných šatech, co jí denně nosila jídlo a vodu. Život však běžel dál a během prvního roku na svobodě začala dívka chřadnout a do roka zemřela. Povolala si ji k sobě Bílá paní.

Vždy na Velký pátek, kdy země odkrývá své poklady, již mnoho lidí pokoušelo štěstí, ale objevit tajný vchod do podzemí se už nikomu nepodařilo.

***Ted' si opět vyzkoušíme, jestli jste četli pozorně :***

1. Kde se Ježův hrad nachází?
2. Jak starý je Ježův hrad?
3. Ke kterému svátku se pojí Velký pátek.



# NA POLI

Rozlušti podle tabulky, které plodiny se pěstují na polích v okolí tvého bydliště.

A	Π	CH	⏏	P	⌘
B	Σ	I	Ω	R	⌘
C	←	J	⌘	S	⌘
D	Δ	K	⌘	T	K
E	↕	L	⌘	U	⌘
F	∅	M	⌘	V	⌘
G	↓	N	⌘	Y	∩
H	Ψ	O	⌘	Z	ω

⌘ ⌘ ↕ ⌘ ⌘ Ω ⌘ ∩ = .....

⌘ ⌘ ⌘ ⌘ Π ⌘ Ω ⌘ ∩ = .....

⌘ ⌘ ⌘ ⌘ ↕ ⌘ Ω ⌘ ∩ = .....

⌘ Σ Ω ⌘ ⌘ Ω ⌘ ∩ = .....

**OBILOVINY** patří mezi nejdůležitější zemědělské plodiny. Nejdůležitější světová obilnina je

⌘ ∩ ω ↕ . Je to plodina, která potřebuje během růstu hodně vody. Rýže se pěstuje hlavně v Asii, Indii, Číně. V České republice se nepěstuje.

Druhou nejvíce pěstovanou obilninou je

$\text{P}\text{F} \updownarrow \text{R} \Omega \leftarrow \updownarrow$ . Z pšeničné mouky pečeme bílé a celozrnné pečivo. Pšenice je také součástí krmiv pro hospodářská zvířata.  $\omega \Omega \text{K} \text{H}$  se u nás pěstuje málo. Žitná mouka je tmavá. Ze žita se také vyrábí náhražka kávy, zvaná melta.



$\text{T} \updownarrow \leftarrow \text{L} \updownarrow \text{R}$  je hlavní surovinou pro výrobu piva. Používá se také jako součást krmiv pro hospodářská zvířata.

$\text{H} \text{C} \updownarrow \text{F}$  není vůbec pouze pro koně. Vyrábí se z něho zdravé vločky.


$\text{C} \text{W} \text{C} \text{W} \text{S} \Omega \leftarrow \updownarrow$  se pěstuje hlavně jako krmivo pro hospodářská zvířata.

**OKOPANINY** jsou jedny z nejdůležitějších polních plodin. Název získaly podle skutečnosti, že se musí během růstu často ošetřovat okopáváním. Nejdůležitější je brambora.

$\text{E} \Omega \text{E} \updownarrow \text{C} \Sigma \text{S} \Pi \text{L} \Sigma \text{H} \text{S}$  je správný název pro nám známou bramboru, zemák, ertepli, kobzol, či jak jinak se této plodině u nás říká.

Další okopaninou je  $\text{C} \text{S} \text{L} \text{R} \Pi \text{S} \updownarrow \text{P} \Pi$ . Cukrová řepa je u nás jedinou plodinou, ze které se vyrábí cukr.





**OLEJNINY** jsou zemědělské plodiny, ze kterých získáváme rostlinné tuky – oleje.

☞ ⚡ ⚡ ⚡ ⚡ ⚡ ⚡ ⚡ ⚡ trápí svým pylem na jaře řadu lidí. Je to rostlina, vysoká asi jeden metr. Vysévá se již na podzim. Na jaře začne rychle růst a v květnu rozkvétá zářivě žlutými květy. Pole s řepkou doslova svítí a lákají spousty včel. Řepkový olej používáme při smažení, pečení a vaření. V kuchyni je to nejčastěji používaný olej.

☞ ⚡ ⚡ ⚡ ⚡ ⚡ ⚡ ⚡ ⚡ jen nejen krásná květina, ale i u nás hodně pěstovaná olejnina. Slunečnicová semínka jsou také oblíbenou pochoutkou na pečivu.

**LUŠTENINY** jsou plodiny, jejichž semena mají velmi vysokou výživnou hodnotu.

☞ ⚡ ⚡ ⚡ ⚡ je asi nejčastěji na talíři v podobě polévky nebo kaše.

☞ ⚡ ⚡ ⚡ ⚡ se u nás pěstují v řadě odrůd, které se od sebe liší velikostí i zabarvením. Některé druhy se pěstují pro zelené lusky, které se jí vařené, nebo dušené.

☞ ☞ ☞ ☞ Je královnou luštěnin, ale i olejnin. To znamená, že se z jejich semen – bobů lisuje sojový olej a semena se používají jako zdravá potravinu pro člověka.

**Doplňte tabulku :**

<b>JMÉNO</b>	<b>SKUPINA</b>	<b>VYUŽITÍ</b>
		sójový olej
brambory		
		výroba piva
	olejniny	
rýže		
	okopaniny	
řepka olejka		
		pečivo
oves		



# NA LOUCE

Na dnešní procházku zamíříme na rozkvetlou jarní louku. Na chvilku se zastavíme a zavřeme oči..... Co slyšíte, co cítíte ?

Na jaře se dějí v přírodě rychlé změny. Světlo a teplo ze Slunce probouzí ze zimního spánku celou přírodu. Stromy začínají ukazovat nové listy, za země vyrážejí nové rostlinky. Všechno roste a rozvíjí se s ohromnou energií, všechno kolem kvete a voní.

Dneska se budeme učit o jarních rostlinách. Nejprve si připomeneme z kterých částí se rostliny skládají.

***Přiřaď správné pojmy k obrázku smetánky lékařské a vrby jívy.***



KOŘEN

KMEN

STONEK

VĚTEV

LIST

KVĚT



Všechny rostliny se dělí na dvě skupiny podle stonku: **BYLINY** a **DŘEVINY**. Byliny mají dužnatý (měkký) stoněk, dřeviny mají dřevnatý (tvrdý) stoněk, kterému říkáme kmen.

### ***Sněženka podsněžník***

Je vytrvalá rostlina s bílým květem. V zemi má cibulku, ze které vyrůstá brzy z jara tenký stoněk a tenké listy. Sněženky patří mezi první jarní rostliny, které můžeme vidět na zahrádkách, ale i v lese a na louce.

### ***Smetánka lékařská***

Všichni ji známe pod jménem pampeliška. Je to vytrvalá bylina, která kvete žlutým květem. Můžeme ji vidět prakticky všude v okolí. Patří mezi léčivé rostliny.

### ***Prvosenka jarní***

Je to vytrvalá rostlina, kterou můžeme vidět opět všude. Na louce, v lese a na zahrádkách. Květy mají různé barvy, od žluté po fialovou. Lidově se jí říká petrklíč nebo primulka. Patří mezi léčivé rostliny.





### ***Konvalinka vonná***

Kvete bílými květy, které se na podzim změni v červené bobule. Je to vytrvalá rostlina se dvěma listy. Celá rostlina je jedovatá. Pro svoji omamnou vůni květů se používá na výrobu mýdel a voňavek.



### ***Sedmikráska chudobka***

Roste na prosluněných místech. Rostlina je to vytrvalá, nízká zakončená drobným bílým květem. Patří mezi léčivé rostliny.

### ***Blatouch bahenní***

Vytrvalá bylina, roste na podmáčených místech. Kvete krásnými žlutými květy.

### ***Vrba jíva***

Nenajdeme snad člověka, který by neznal první posly jara, a to kvetoucí stromy (kočičky). Jedná se o větve samčích květů právě vrby jívy. Kočičkami si lidé na jaře často zdobí domovy a jsou první jarní bohatou potravou pro včely.

**Z nabízených rostlin zakroužkuj všechny byliny.  
Které rostliny zůstaly bez kroužku?**

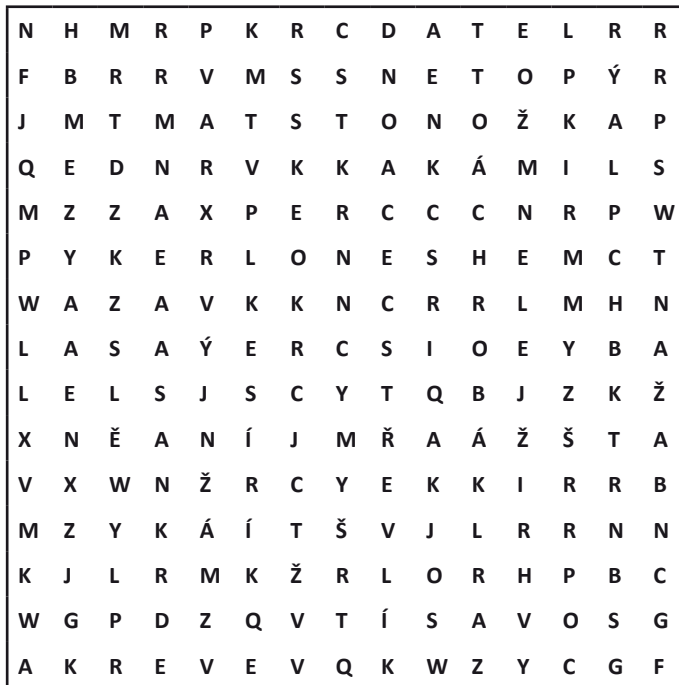




# LESY V OKOLÍ

Česká republika patří k zemím s vysokou lesnatostí. Lesy pokrývají v současné době asi 33,6% z celkového území státu. Plocha lesních půd mírně roste, což je pro všechny dobrá zpráva. V nížinách rostou především lesy listnaté, ve středních polohách smíšené lesy a na vrchovinách jehličnaté lesy. Na samých vrcholcích hor již lesy nerostou.

***V osmisměrce najdi 20 druhů lesních organizmů.***



Plumlovsko také patří mezi oblasti plné krásný lesů. V naší oblasti jde především o lesy smíšené až jehličnaté. Lesy jsou pro člověka hodně důležité.



***Jakou mají lesy funkci, zjistíš rozluštěním následujících rébusů. Věty správně přepiš.***

Lesy jsouxu xmxísxtxem pxrxo rxexkrexaxci a oxdpxoxčinxekx.

Les jxex dxxomxovem mxnoxha dxruxhxů roxstxlíx a xživxoxčíchxů.

Lesy jsxoux nxexxjvýxznaxmxněxjším zxdxrxojxem kyxsxlíxíku nxax Zxexmxi.

Lesy snxižxuje oxdxnxoxs pxůxdyx zejxméxnxa ve svxaxžixxtýxch txerxxénexcxhx.

Lesy zxadrxžuxjí mxnohxox voxdxyx a xpxrxaxcxhxu.

Les poskxyxtuxjxe čxloxvěxku lexsní pxlxoxdy a bxylixnnyx.





# CHRÁNĚNÁ ÚZEMÍ REGIONU

V okolí Plumlova se nachází několik chráněných oblastí většího či menšího charakteru. Jsou to místa, kde rostou vzácné rostliny a nerosty nebo kde žijí ohrožení živočichové. Tato území mohou mít také vědecký, ekologický či estetický význam. Takové území poznáme také podle informační značky.

V následujícím textu trochu nahlédneme do chráněných lokalit.

**Brániska** leží 1,8 km severozápadně od Plumlova. Jsou zde rozsáhlé porosty keře skalníku celokrajného, dále zde roste vzácná ostřice nízká, chrpa chlumní, pomněnka drobnokvětá, koniklec velkokvětý, černýš rolní, divizna brunátná a další rostliny. Ze vzácnější fauny zde najdeme hnědáka květelového, ještěrku obecnou nebo zástupce hmyzu zákeřnici červenou.

**Za Hrnčičkou** je název dalších chráněného území, travnaté stráně, které se nachází asi 2 km západně od Ohrozimi. Při procházce můžeme vidět mnoho druhů motýlů a ze vzácnějších druhů rostlin například koniklec velkokvětý, len žlutý, růži galskou, rozrazil rozprostřený a možná i vzácnou orchidej vstavač kukačka.

Malá lokalita s veselým názvem **Kozí horka** se nachází uprostřed polí mezi Soběsukami a Plumlovem. Je významná z geologického hlediska. V dávné minulosti na tomto místě bylo asi jezero. Opět zde najdeme diviznu brunátnou, koniklec velkokvětý, hlaváče šedavého a druhy ostřic. Ve vzduchu uvidíme poletovat hnědáška květeloového a mnoho čmeláků.

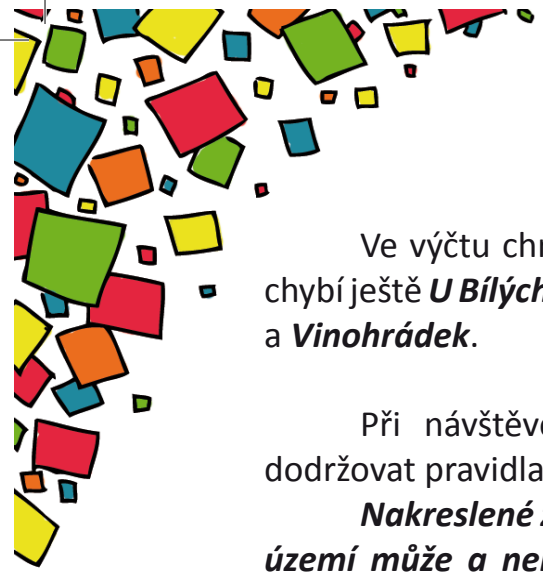


**Pavlečkova skála** se nachází na severozápadním okraji obce Žárovice. Na jaře zde najdeme koniklec velkokvětý, křivatec rolní, později rozrazil klasnatý nebo mochnu písečnou.

**Čubernice** leží asi kilometr severně od Plumlovské přehrady, jedná se o strmý skalnatý svah. Rostou zde opět chráněné rostliny, a to koniklec velkokvětý, rozrazil trojlaločný, křivatec rolní, divizna brunátná, mateřídouška panonská, rozrazil rozprostřený, ostřice nízká a dále například vikev hrachorovitá.

Z lesních chráněných území jmenujme **Hamerskou stráň**. Nachází se 0,5 km východně od Hamer, nad údolím říčky Hloučely. Na jaře zde najdeme dymnivku plnou, křivatec luční, podbílek šupinatý nebo česnek horský.





Ve výčtu chráněných území Plumlovska nám chybí ještě **U Bílých studýnek, Kněží hora, U Jasének a Vinohrádek.**

Při návštěvě chráněného území je nutné dodržovat pravidla chování.

***Nakreslené značky ti napoví, co se v takovém území může a nemůže dělat. Na základě značek pak rozhodni o správnosti výroků.***



V chráněném území si rozděláme oheň kdekoliv, když nás přepadne chuť na špekáčky. ANO – NE



V chráněném území sbíráme byliny do herbáře. ANO – NE



V chráněném území nemůžeme stanovat. ANO – NE

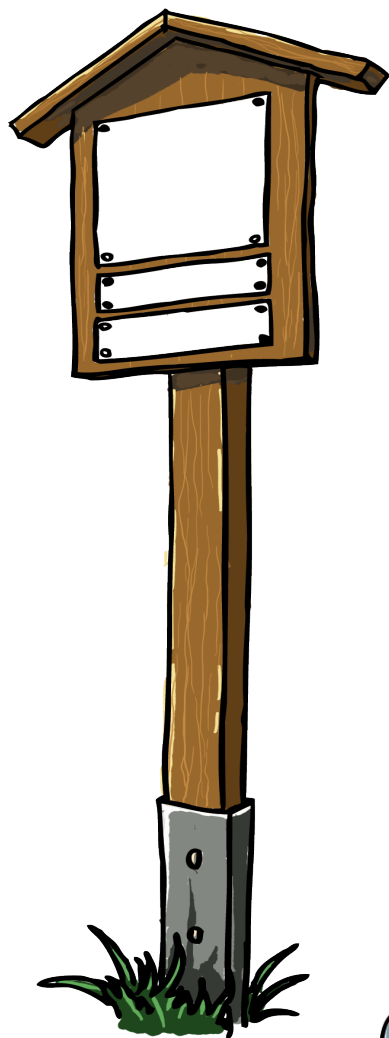


Při procházce v chráněném území si nahlas a vesele zpíváme. ANO – NE



V chráněném území odhazujeme odpadky jen do odpadkových košů. ANO – NE

*Do předpřipraveného obrázku dokresli  
a dopiš co tam patří.*





TEXT  
SIMONA ZAPLETALOVÁ

GRAFICKÁ ÚPRAVA  
PHATY



S TUŽKOU  
NA CESTÁCH