



STUDIJNÍ MATERIÁL KE VZDĚLÁVACÍMU PROGRAMU

„Další vzdělávání pedagogických pracovníků k jejich vyšší konkurenceschopnosti“ Cz.107/1.3.00/51.0029 financovaného z Operačního programu Vzdělávání pro konkurenceschopnost

Vypracoval: Libor Albrecht

Úvod

Hlavní myšlenkou bylo pomoci pedagogickým pracovníkům na základních školách zefektivnit výuku a práci pedagogů pomocí dotykových zařízení. Usnadnit zadávání úkolů při hodinách a mít stálý dohled nad prací žáků.

Dále pak usnadnit výklad učitelům za podpory audiovizuálních ukázek spuštěných přímo z dotykového zařízení což má obrovský přínos pro žáky lépe a snadněji pochopit probíraná témata. Využít tato zařízení s ostatním vybavením škol, které už mají (interaktivní tabule, videoprojektor, PC).

CÍL KURZU

Cílem kurzu je seznámit účastníky s možným potenciálem dotykových zařízení, jak tato zařízení ovládat, nastavovat a jak je efektivně zařadit do výuky. Po skončení kurzu budou účastníci schopni efektivně využívat mobilní dotykové zařízení při přípravě na výuku i při výuce samotné. Budou schopni si sami nalézt, vytvořit a využít nové výukové obsahy, včetně jejich sdílení. Budou připraveni na nastupující nové formy využití mobilních dotykových zařízení. Cílem je tedy účastníky podpořit v oblasti nových trendů a využívání moderních technologií.

Získání know – how pro využití moderních dotykových zařízení, včetně jejich efektivní integrace do stávajícího vybavení školy. Získání schopnosti poskytnutí metodické podpory v oblasti ICT všem pracovníkům školy dle jejich individuálních požadavků.

Dílním cílem projektu je tvorba kompletní E-learningové opory, která bude podporovat prezenční vzdělávání v rámci vytvořeného vzdělávacího programu. Díky e-learningu budou veškeré studijní materiály k dispozici všem účastníkům kurzu.

Vzdělávací program B2 “ Praktické využití dotykových zařízení při vyuče“

Základní nastavení zařízení:

1. Konfigurace zařízení
2. Popis zařízení
 - a) Vzhled
 - b) Tlačítka
 - c) Plocha
 - d) Použití obrazovky Multi-Touch
3. Vytvoření účtu Apple ID a jeho výhody
4. Používání aplikací

Modelové příklady – praktické využití dotykového zařízení:

1. Proč iPad
2. Práce s dokumenty: Kancelářské aplikace - Pages, Keynote, Numbers a poznámkový blok Penultimate
3. Sdílení dokumentu v aplikaci Pages, Keynote, Numbers
4. Kalendář
5. Připojení iPadu k data projektoru, interaktivní tabuli nebo k TV, pomocí Apple TV

Organizační a metodická doporučení:

1. NearPod – interaktivní prezentace
2. Tvorba výukových materiálů v aplikaci Move & Math
3. Aplikace ShowBie

Praktické využití dotykového zařízení				
Časové údaje	Dílčí cíl	Způsob kontroly	Učivo	Strategie
20 minut	Proč dotyková zařízení		Operační systémy pro dotyková zařízení	Výklad
25 minut	Popis zařízení	Rozhovor, pozorování	Vzhled zařízení, tlačítka (plochy, hlasitosti), atd. Safari, FaceTime, Mail	Skupinová práce, výklad, názorná ukázka, individuální přístup
15 minut	Přestávka			
25 minut	Ovládnutí zařízení a založení ID adresy	Pozorování, rozhovor	Základní ovládnutí	Demonstrační výklad, skupinová práce
20 minut	Připojení dotykových zařízení k ostatním zařízením (dataprotektor, TV)	Pozorování, zkoušení přímo na zařízení	Připojování	Ukázka, výklad
15 minut	Přestávka			
45 min	Kancelářské aplikace iWork	Rozhovor, pozorování, diskuze	Pages, Keynote, Numbers	Výklad, skupinová práce, demonstrační výklad
15 minut	Přestávka			
15 minut	Kalendář a sdílení událostí	Pozorování, diskuze	Kalendář, sdílení událostí	Demonstrační výklad, skupinová práce, individuální přístup
15 minut	Poznámkový blok Penultimate	Pozorování, diskuze	Poznámky	Výklad, názorná ukázka, skupinová práce

15 minut	Move & Math	Pozorování	Move & Math	Demonstrační ukázka, vlastní tvorba výukového programu
15 minut	Přestávka			
45 min	Nearpod	Pozorování, diskuze	Interaktivní prezentace	Výklad, skupinová práce, vlastní tvorba výukového materiálu
15 minut	Přestávka			

ČASOVÁ STRUKTURA KURZU

1. Konfigurace zařízení iPad 3:

Kvalitní IPS displej (využívající technologii organických elektroluminiscenčních diod)

iPad je vybaven špičkovým IPS displejem, který zobrazuje krásně zářivé barvy, má široké náhledové úhly a silné LED podsvícení. S rozlišením 2048 × 1536 je perfektní pro čtení zpráv, komunikaci s přáteli nebo hraní her. S výkonným procesorem není nic z toho problém. Celý panel je chráněný oleofobní vrstvou odolnou proti zašpinění otisky prstů.

Procesor A5X

Dvoujádrový procesor A5X a čtyřjádrová grafika bez problémů zvládají přehrávat full HD video i graficky náročné hry. Vyznačuje se velmi nízkým zahříváním a především výbornou úsporou baterie – na jedno nabití vydrží tento iPad až 10 hodin reálné práce s WiFi, při brouzdání přes mobilní internet udává Apple výdrž až 9 hodin!

Dvojice kamer

Přední kamera slouží pro videohovory s vašimi přáteli – třeba díky aplikaci FaceTime fungující přes WiFi. Má rozlišení 0,3 Mpix, a zvládne tak natáčet až v HD rozlišení rozlišení 720p. Senzor je velmi citlivý na světlo, je zde také použita funkce rozpoznávání obličejů, stabilizace obrazu a autofocus.

Zadní fotoaparát iSight má rozlišení 5 Mpix a zvládá natáčet dokonce full HD videa 1080p. Videa jsou stabilizovaná, snímky budou navíc perfektně ostré díky

automatickému zaostřování. Citlivému senzoru pomáhá jemná optika se skvělou světelností F2.4.

Vyspělý operační systém iOS 7

A konečně největší síla všech zařízení Apple – mobilní operační systém iOS. Kromě krásného uživatelského rozhraní s podporou češtiny a jednoduchého ovládání nabízí i další přednosti, jako chytré aplikace v AppStoru nebo podpora iCloudu. A když už jsme u těch aplikací: v současné době jich najdete v AppStoru přes 275 000!

Paměť zařízení

iPad je vyráběný ve verzích od 16GB- 64GB.

2. Popis zařízení:

- a) **Vzhled:** tenké neuvěřitelně pevné hliníkové tělo. S vhodným pouzdem je takřka nezničitelný. Zařízení je vybaveno dvěma konektory 30-pin konektor, který slouží k napájení a propojení iPadu k počítači a připojení různých zařízení (alkohol testr, redukce FlashDisku, čtečky paměťových karet atd.) a 3,5mm jackem sloužící k připojení sluchátek. Přední i zadní kamera je chytře schována v krytu obalu. Reprodukory jsou umístěné na zadní straně zařízení. Ipad celkově působí elegantním dojmem.
- b) **Tlačítka:** iPad je vybaven několika tlačítky, jimiž jej lze snadno uzamknout a nastavit hlasitost.

Tlačítko Spánek/probuzení

Pokud iPad nepoužíváte, můžete jej uzamknout tím, že jej uspíte. Když je iPad uzamčený,obrazovka nereaguje na dotyk, ale přehrávání hudby pokračuje a je možné používat t



Tlačítko

Uspat/probudit

Uzamknutí iPadu- Stiskněte tlačítko Spánek/Probuzení

Odemknutí iPadu- Stiskněte tlačítko plochy  nebo tlačítko Spánek/probuzení a posuňte jezdec.

Vypnutí zařízení iPad- Podržte na několik sekund tlačítko Spánek/probuzení, až se objeví červený jezdec. Poté jezdec přesuňte.


Zapnutí zařízení iPad- Podržte tlačítko Spánek/probuzení, dokud se nezobrazí logo Apple.

Pokud se minutu či dvě nedotknete obrazovky, iPad se automaticky uzamkne. Čas před uzamčením zařízení iPad můžete nastavit a také můžete nastavit kód, který bude požadován pro jeho odemčení.

Nastavení doby automatického uzamčení: V Nastavení vyberte Obecné > Uzamčení a poté nastavte dobu, po jejímž uplynutí se má iPad automaticky uzamknout.

Nastavení přístupového kódu: V Nastavení vyberte Obecné > Kódový zámek a poté klepněte na Zapnuto nebo Vypnuto.

Tlačítko plochy

Tlačítkem plochy  se můžete kdykoli vrátit zpět na plochu. Zároveň toto tlačítko využívají některé praktické zkratky.

Tlačítka hlasitosti

Postraní přepínač



Tlačítka hlasitosti

Zesílení zvuku - stiskněte tlačítko Zesílení

Ztišení zvuku - stiskněte tlačítko Ztišení

Nastavení limitu hlasitosti - v Nastavení vyberte Hudba > Limit hlasitosti.

Vypnutí zvuku – Podržte tlačítko Ztišení

Postraní přepínač

Vypnutí zvuku oznámení, upozornění a dalších zvukových efektů – překlopte postraní přepínač směrem dolů.

Uzamknutí otáčení obrazovky – v Nastavení vyberte Obecné > Přepínač na straně a klepněte na tlačítko uzamčení rotace.

- c) **Plocha:** Stisknutím tlačítka plochy můžete kdykoli přejít na plochu, na níž se zobrazují aplikace ve vašem zařízení iPad. Kteroukoliv aplikaci otevřete klepnutím na její ikonu.

Stavové ikony

Ikony ve stavovém řádku na horním okraji obrazovky poskytují informace o zařízení iPad:



Letový režim - Značí, že je aktivní letový režim a nelze se připojit

k Internetu ani používat zařízení Bluetooth®. Funkce

nezávislé na bezdrátové síti jsou k dispozici.

LTE LTE - Značí, že je dostupná 4G LTE síť vašeho operátora (iPad

Wi-Fi + 4G) a lze se připojit k Internetu přes 4G LTE.

4G 4G - Značí, že je dostupná 4G síť vašeho operátora (některé modely zařízení iPad Wi-Fi + 4G) a lze se připojit k Internetu přes 4G.

3G 3G - Značí, že je dostupná 3G síť vašeho operátora (4G nebo 3G modely) a lze se připojit k Internetu přes 3G.

E EDGE - Značí, že je dostupná EDGE síť vašeho operátora (4G nebo 3G modely) a lze se připojit k Internetu přes EDGE.

O GPRS - Značí, že je dostupná GPRS síť vašeho operátora (některé 4G nebo 3G modely) a lze se připojit k Internetu přes



Wi-Fi - Značí, že je iPad připojený k Internetu přes Wi-Fi. Více dílků značí silnější signál.



Osobní hotspot - Značí, že iPad poskytuje Osobní hotspot jinému zařízení iPad, iPhone nebo iPod touch.



Synchronizace - Probíhá synchronizace iPadu s iTunes.



Aktivita - Probíhá síťová nebo jiná aktivita. Některé aplikace jiných výrobců tuto ikonu používají též k zobrazení vlastní aktivity.



VPN - iPad je připojen k síti přes VPN.



Zámek – iPad je uzamčen.



Budík – Je nastaven budík.



Zámek orientace obrazovky – Je uzamčena orientace obrazovky.



Polohové služby - Některá aplikace používá polohové služby.



Bluetooth - *Modrá nebo bílá ikona:* Rozhraní Bluetooth je zapnuto a spárováno se zařízením, například náhlavní soupravou nebo klávesnicí.

Šedá ikona: Rozhraní Bluetooth je zapnuto a spárováno se zařízením, ale zařízením je mimo dosah nebo je vypnuto.

Žádná ikona: Rozhraní Bluetooth není spárováno se zařízením.



Baterie - Značí úroveň baterie nebo stav nabíjení.

- d) **Použití obrazovky Multi-Touch:** Ovládací prvky na obrazovce Multi-Touch se mění podle prováděné úlohy. iPad ovládáte svíráním a rozevíráním prstů, přejížděním, klepáním a poklepáváním.

Použití gest pro souběžné úlohy

Pomocí gest pro souběžné úlohy se můžete na zařízení iPad vrátit na plochu, zobrazit panel souběžných úloh nebo přepnout do jiné aplikace.

Návrat na plochu: Sevřete čtyři nebo pět prstů.

Zobrazení panelu souběžných úloh: Přejed'te nahoru čtyřmi nebo pěti prsty.

Přepnutí aplikací: Přejed'te doleva nebo doprava čtyřmi nebo pěti prsty.

Zapnutí nebo vypnutí gest pro souběžné úlohy: V Nastavení vyberte Obecné > Gesta souběžných úloh a poté klepněte na Zapnuto nebo Vypnuto.

Zvětšení nebo zmenšení

Při prohlížení fotografií, webových stránek, pošty nebo map můžete zvětšovat nebo zmenšovat zobrazení. Sevřete nebo rozevřete dva prsty. Na fotografiích a webových stránkách můžete poklepáním (dvojím rychlým klepnutím) zvětšit a dalším poklepáním zmenšit zobrazení. Na mapách můžete poklepáním zvětšit a jedním klepnutím dvěma prsty zmenšit zobrazení.

Zvětšení je také speciální funkce zpřístupnění, která vám umožňuje zvětšit celou obrazovku jakékoli aplikace a pomáhá vám vidět, co je na displeji.

3. Vytvoření účtu Apple ID a jeho výhody:

1. po update na iOS 7.1 je možnost jednoduše založit Apple ID rovnou při aktivování iPadu (bez PC) – podle pokynů na obrazovce (česky)

2. založení Apple ID přímo na iPadu v Nastavení /iTunes a App Store/Vytvořit účet a postupujeme podle pokynů na obrazovce

3. založení Apple ID přes počítač

- a) Nejprve si stáhněte aplikaci iTunes do svého počítače: <http://www.apple.com/itunes/download/>
- b) Po stažení si otevřete iTunes, vpravo klikněte na iTunes Store
- c) Otevřete si jakoukoliv free verzi – free programy jsou na pravé straně pod názvem Free Apps/Odklikněte „Free App“
- d) Otevře se rámeček, klikněte na „Vytvořit nový účet“
- e) Objeví se uvítací zpráva „Vítá vás služba iTunes Store“, klikněte na „Continue“
- f) Dále klikněte na „Přečetl jsem si smluvní podmínky a souhlasím s nimi“ a „Agree“
- g) Zadejte svůj e-mail a heslo k přihlášení do iTunes. Heslo musí obsahovat číslice a nejlépe i velké písmeno, aby bylo bezpečné. Do Verifi zadejte opět své heslo. Po zadání všech údajů odklikněte „Continue“.
- h) Payment Method – zadejte „None“, pokud zatím nebudete platit kartou a budete si stahovat pouze free aplikace. Platební podmínky si v nastavení můžete kdykoliv změnit. Pokud budete zadávat kartu, měli byste se předem ujistit ve vaší bance, zda podporuje platby do zahraničí. Na kartě musí být nastaven limit jedné platby!
- i) Zadejte vaši adresu a telefon, dále „Create Apple ID“, poté vám přijde potvrzovací e-mail

Přihlášení na iTunes:

V pravém horním rohu klikněte na Sing In

1. Zadejte váš e-mail a heslo

Výhody účtu Apple ID: Vytvořením a použitím účtu Apple ID můžete personalizovat svůj komfort při nakupování v obchodě Apple Online Store. Můžete ukládat položky, které chcete zakoupit, ukládat nákupní košík, pokud jste téměř připraveni podat objednávku, kontrolovat stav své objednávky, měnit svou objednávku atd.

4. Používání aplikací

Díky obrazovce Multi-Touch s vysokým rozlišením lze aplikace v zařízení iPad snadno ovládat jednoduchými prstovými gesty. Otevřete nějakou aplikaci klepnutím na její ikonu. Mezi aplikacemi můžete přepínat, měnit jejich umístění na ploše a sdružovat je do složek.

Otvírání a přepínání aplikací

Otevření aplikace: Klepněte na její ikonu na ploše.

Návrat na plochu: Stiskněte tlačítko plochy nebo na obrazovce sevřete čtyři nebo pět prstů.

Souběžné úlohy (mutitasking) umožňují některým aplikacím běžet v pozadí, takže můžete mezi používanými aplikacemi rychle přepínat. Zobrazení posledních použitých aplikací: *Dvakrát stiskněte tlačítko plochy* .

Poslední použité aplikace se zobrazí na panelu souběžných úloh na dolním okraji obrazovky. Švihnutím doleva zobrazíte další aplikace.

Vynucené ukončení aplikace: Dotkněte se ikony aplikace a přidrže ji, dokud se nezačne třást, a poté klepněte na -.

Aplikace bude při příštím otevření opět přidána do seznamu posledních položek.

Smazání aplikace z plochy: Dotkněte se ikony aplikace a podržte ji, dokud se nezačne třást a nezobrazí se značka x. Klepnutím na x aplikaci smažte a poté stiskněte tlačítko plochy .

Posuv: Posuňte obsah obrazovky tažením nahoru nebo dolů. V aplikacích, jako je Safari, Obrázky a Mapy můžete též posouvat do stran. Tažením prstu po obrazovce nebude při posuvu nic vybráno ani aktivováno. Přejed'te pro rychlý posuv.

Přizpůsobení plochy: Uspořádání ikon aplikací na ploše, včetně ikon v doku na dolním okraji obrazovky, můžete přizpůsobit svým potřebám.

Uspořádání ikon: V případě potřeby můžete vytvořit další plochy a rozmístit své aplikace na více ploch.

Uspořádání ikon:

1- Dotkněte se kterékoliv aplikace na ploše a přidržte ji, dokud se nezačne třást.

2- Uspořádejte aplikace tažením.

3 -Stiskem tlačítka plochy uspořádání uložte.

Přesunutí ikony na jinou plochu: Při uspořádávání ikon přidržte některou ikonu u pravého okraje obrazovky, až se objeví nová obrazovka. Můžete vrátit na původní obrazovku a přetáhnout na novou obrazovku další ikony.

Vytvoření dalších ploch: Při uspořádávání ikon přejděte přejížděním na plochu, která je nejvíce vpravo, a poté přetáhněte ikonu k pravému okraji obrazovky. Můžete vytvořit až 11 ploch. Počet teček nad Dokem ukazuje počet ploch a značí, kterou z nich si právě prohlížíte.

Přechod na jinou plochu: Švihněte doleva nebo doprava nebo klepněte nalevo nebo napravo od řádku teček.

Přechod na první plochu: Stiskněte tlačítko plochy .

Obnovení výchozího uspořádání plochy: V Nastavení vyberte Obecné > Obnovit a poté klepněte na Obnovit uspořádání plochy. Obnova plochy odstraní všechny vytvořené složky a nastaví výchozí tapetu.

Uspořádání pomocí složek: Ikony na ploše můžete rozmístit do složek. Do jedné složky můžete umístit až 20 ikon. Nově vytvořenou složku iPad automaticky pojmenuje podle první

vložené ikony, takto vytvořený název však můžete změnit. Uspořádání složek můžete změnit přetažením na ploše na jiné místo, případně přesunutím na jinou plochu nebo do doku.

Vytvoření složky: Dotkněte se ikony a přidržte ji, dokud se nezačne třást, a poté ji odtáhněte na jinou ikonu. iPad vytvoří novou složku obsahující tyto dvě ikony a zobrazí název složky. Můžete klepnout do pole názvu a zadat nový název.

Modelové příklady – praktické využití dotykového zařízení

1. **Proč iPad:** iPad a iPod touch, stejně jako ostatní iOS zařízení a počítače Apple, jsou studentům blízké, snadno se jim ovládají a studenty baví je používat. A na Multi-Touch displeji iPadu mohou studenti číst knihy, objevovat aplikace a webové stránky a mnoho dalšího pouhým dotykem prstu.

Přenositelnost těchto zařízení, okamžité zapnutí a dlouhá výdrž baterie dává studentům pohotový přístup ke studijním materiálům, ať už jsou kdekoliv.

Vzdělávání s iOS zařízeními je pro studenty poutavější – aktivně se procesu účastní a plně se soustředí bez ohledu na to, jaký je jejich osobní styl učení.

Prostřednictvím připojení Wi-Fi se mohou studenti kdykoli připojit k internetu a k tiskárnám v bezdrátové síti. Podpora Bluetooth zařízení umožňuje připojení ke spoustě dalších nástrojů, například digitálních mikroskopů, vědeckých sond a klávesnic.

Vzdělávací aplikace z obchodu App Store nabízejí neomezené možnosti objevování nových předmětů, podpory učení, vyjádření kreativity, pomoci s organizací studia a mnoha dalšího.

iPad nabízí studujícím všech druhů všestranné a úžasné možnosti čtení – od čtení v aplikaci iBooks s přístupem ke slovníku a dalším nástrojům klepnutím prstem až po širokou nabídku audioknih, učebnic a dalších interaktivních studijních aplikací.

Studenti a učitelé mají hodnotnou sbírku pracovních nástrojů v jednom jediném zařízení – pro pořizování poznámek, sledování termínů, procházení internetu, posílání a přijímání e-mailů a mnoho dalších úkolů.

iPad s vestavěnými funkcemi a aplikacemi z obchodu App Store nabízejí široké spektrum nástrojů usnadnění ovládání pro studenty se speciálními potřebami, například se zrakovým nebo sluchovým postižením.

Toto jsou jen některé z důvodů, proč jse pro učitele iPad tak cennou pomůckou při výuce současných studentů.

2.Práce s dokumenty

Kancelářská aplikace iWork

iWork dobře znají uživatelé operačního systému Mac OS X. Balík se skládá ze tří aplikací.

Jde o Pages pro psaní textových dokumentů, Numbers pro práci s tabulkami a prezentační program Keynote.

Dokumenty se do vašich dalších zařízení se stejným Apple ID přenášejí automaticky pomocí iCloudu. Můžete klidně

rozepsat dokument na iPadu a dokončit jej na Macu nebo použít iPad k editaci rozpracované prezentace. Kromě různých způsobů synchronizace nabízí balík iWork i export do

formátů Microsoft Office. Díky tomu dokumenty můžete hned po vytvoření v iPadu poslat e-mailem někomu, kdo iWork nemá.

Všechny tři aplikace jsou univerzální, takže je za jedny peníze můžete používat i na iPhoneu.

Všechny tři programy mají víceméně společné ovládání. Po spuštění se načtou dokumenty, které jste si dříve uložili do iCloudu například pomocí počítačové verze Pages. Mezi základní možnosti patří:

l **Otevření dokumentu** klepnutím na stávající dokument. Hned můžete začít editovat.

l **Vytvoření nového dokumentu** tlačítkem +. Na výběr máte ze šestnácti hotových šablon.

l **Import dokumentu** z iTunes či přes službu WebDAV. Dokument přetáhněte do iTunes na počítači.

l **Přejmenování** klepnutím na název dokumentu.

l **Sdružení do složky** přetažením jednoho dokumentu na druhý, stejně jako aplikace na ploše iPadu.

Když náhled dokumentu přidržíte, dokumenty se začnou chvět. Poté můžete dokument:

l Duplikovat – Vyberte dokument, jež chcete duplikovat, a stiskněte tlačítko + .

l Smazat klepnutím na odpadkový koš.

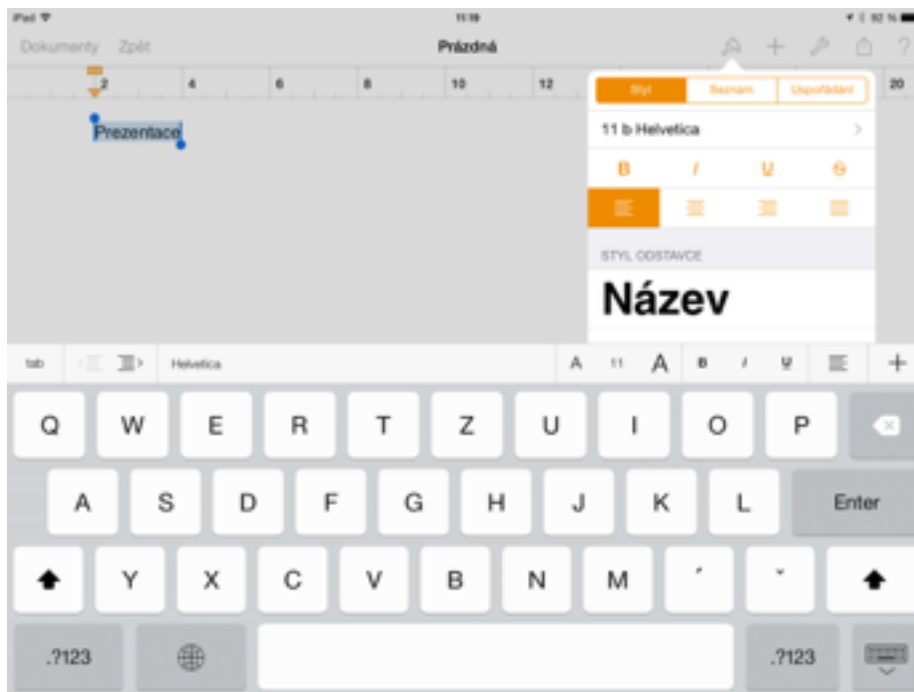
l Sdílet klepnutím na akční tlačítko. Dokument můžete poslat e-mailem, otevřít v jiné aplikaci schopné pracovat s tímto typem dokumentu či jej nahrát zpět do iTunes. Aplikace vám nabídnou sdílení v původním formátu iWork (což je nutné pro další úpravy), ve formátu PDF či Microsoft Office.

Pages

Pages je plnohodnotný textový editor, schopný vytvářet skvěle vypadající dokumenty včetně obrázků, grafických prvků a složitých layoutů. Je kompatibilní i se soubory Microsoft Word a výsledek můžete uložit i do souboru PDF. S prací na dokumentu vám pomůže několik šablon.

Klepnutím do prázdného místa či do textového pole spustíte editování textu. Funguje stejně jako v jiných textových aplikacích, navíc můžete v liště, která se objeví, upravit vzhled textu.

Chcete se rychle dostat na jiné místo v delším dokumentu? Přidržte prst na pravém okraji stránky. Objeví se lupa a tažením nahoru či dolů se pohybujete mezi stránkami.



Ovládání je podobné Wordu – můžete si vybrat font, velikost, řez (kurzíva, tučné, podtržené písmo), zarovnání a odsazení. Pod touto lištou je pravítko, kterým se mění zarážky stránky.

Ikona štětce nabízí další možnosti vzhledu a uspořádání textu – například písmové styly či zarovnání do sloupců.

Tlačítkem + máte možnost do dokumentu přidat fotky, tabulky, grafy či tvary. Vytáhněte je z tohoto panelu přímo tam, kde je v dokumentu chcete mít. Přidané objekty mají kolem sebe rámeček, pomocí nějž můžete objekt zvětšovat, zmenšovat a roztahovat. Dvěma prsty se objekt otáčí. Klepnutím na objekt zobrazíte menu s nabídkami Vymout, Kopírovat,

Smazat či Nahradit. Pokud se náhodou nepohnuli.



Funkce tlačítka se štětcem se liší podle toho, jaký objekt máte vybraný. Fotkám lze například přidat rámeček či vržený stín.

Ikona francouzského klíče skrývá funkce jako sledování změn, vyhledávání v dokumentu nebo nastavení formátu stránky.

Pages samozřejmě spolupracují s Bluetooth klávesnicemi, které lze k iPadu přikoupit. Za vskutku zanedbatelné peníze tak získáte velmi schopný textový editor, který můžete mít vždy u sebe.

Numbers

Kdo řekl, že je iPad jenom na hraní? S Numbers zvládnete vytvářet tabulky s pokročilými funkcemi, jako jsou například statistiky. Je to plnohodnotný tabulkový editor podobný Microsoft Excelu, se kterým je kompatibilní. Jinými slovy, dokumenty z Excelu můžete načíst v Numbers a výsledky z Numbers lze naopak poslat do Excelu. Podle oficiální anotace disponuje program více než 250 funkcemi, uživatelsky je stejně jako zbylé dvě části balíku uzpůsoben pro ovládání rukou na displeji.

Stejně jako Pages, i Numbers vám pomohou šestnácti šablonami pro tabulky, jako je daňová

kalkulačka nebo sledování nákladů. Do prezentací můžete přidávat nové stránky klepnutím na tlačítko + u záložek.

Buňky mohou obsahovat i pokročilé matematické formule, které lze kombinovat stejně jako u Excelu. Výsledky výpočtů se mohou zobrazovat jako 2D i 3D grafy různých druhů, které se přidávají tlačítkem + v pravém horním rohu. A jako u Pages, i zde se dá vzhled vybraného prvku upravovat ikonou štětce.



Ovládání je velmi podobné počítačovému Excelu. Text a číselné údaje zadáte do buněk jednoduše klepnutím. Pomáhat vám při tom bude speciální klávesnice s tlačítky pro snadné přecházení do dalších sloupců či řádků

Keynote

Skvělá aplikace pro přípravu prezentací. Pages a Numbers možná co do použitelnosti za počítačovými protějšky zaostávají, ale příprava prezentací je na iPadu s Keynote jednoduše super. Vedle samozřejmých šablon obsahuje také řadu efektů pro přechod mezi jednotlivými stránkami či animace objektů na stránce. Keynote nabízí i zobrazení poznámek při promítání prezentace. Ty vidíte pouze vy na svém iPadu, zatímco na plátně (pomocí projektoru) vidí posluchači aktuální stranu prezentace. K tomu však potřebujete buď AirPlay nebo AV kabel.

Po výběru šablony se otevře stránka se vzorovým obsahem. Text se edituje klepnutím do textového pole.

Novou stránku přidáte klepnutím na tlačítko + vlevo dole. Otevře se nabídka různých rozvržení. Do prezentace můžete přidat různé objekty, jako jsou šipky, rámečky či bubliny, stejně jako v Pages.

Hotovou prezentaci spustíte tlačítkem *****pages-play*****. Také ji můžete odeslat do stolního Keynote, případně z prezentace udělat PDF. Tyto možnosti najdete pod ikonou francouzského klíče vpravo nahoře.



I v Keynote máte možnost vyladit si vzhled všech prvků dle přání, včetně pozadí a textových stylů.

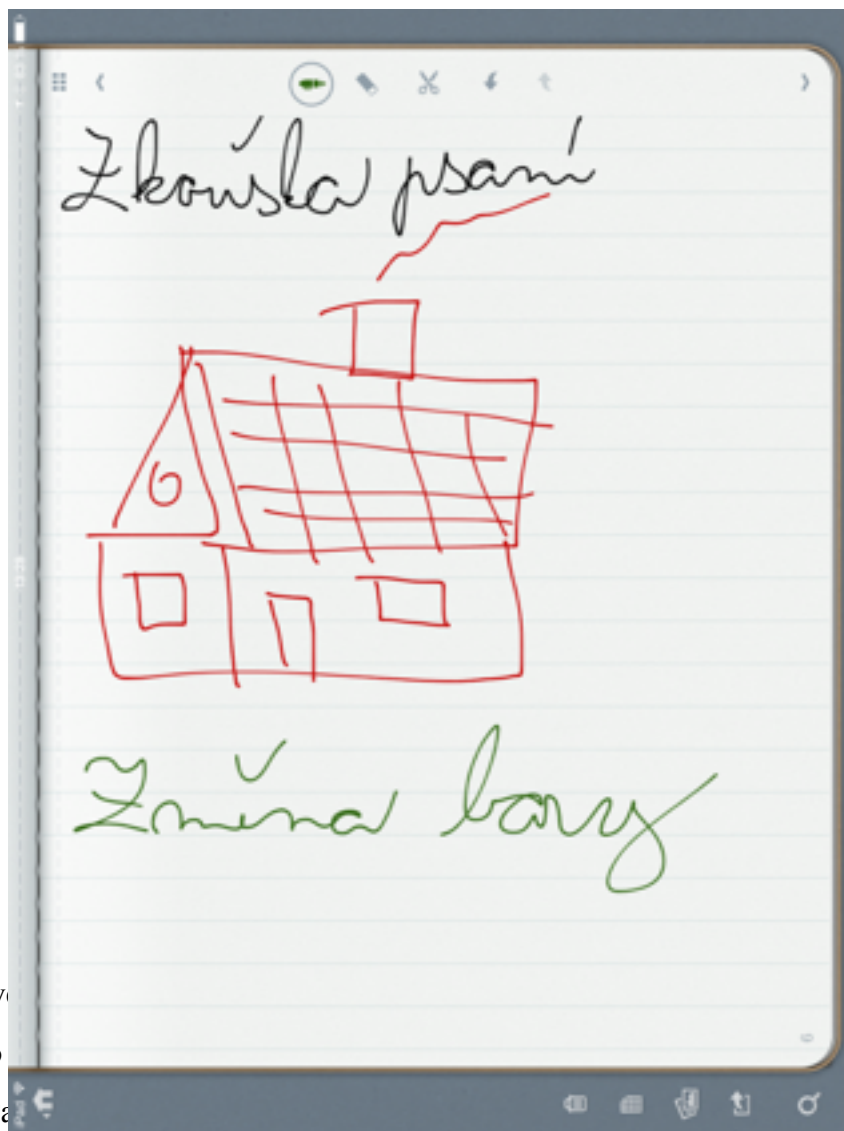
Jistou omezenost verze pro iPad poznáte například tehdy, když v desktopové verzi Keynote použijete všemožné přechody a animační efekty. Totéž platí u šablon a typů písma v případě

Pages a Numbers. Varianty pro iPad totiž nedisponují takovou bankou funkcí a efektů, proto si je přizpůsobí tak, aby je zvládly zobrazit/odprezentovat. Aplikace vás na nekompatibilní prvky upozorní.

Poznámkový blok Penultimate

Penultimate je synonymem sešitu na iPadu. Nebo aspoň nějak tak by se dala tato aplikace charakterizovat. Když Penultimate poprvé spustíte, objeví se vám tutoriálový sešit, který vás provede ovládním samotného programu. Pokud již máte zakoupenou nějakou aplikaci z iWork od Applu, tak tento tutoriálový postup nejspíš znáte. A podobností s iWork (zejména s Pages), je tu více. Například zobrazení sešitu v Penultimate je dost podobné těm, jako to mají Pages.

Vraťme se ale k Penultimate. Po seznámení s programem už jste bezproblémově schopni začít zapisovat. Aplikace nabízí 3 velikosti a 6 barev (jmenovitě černá, 2 stupně šedi, červená, modrá a zelená) „propisky“. Záměrně název „propiska“ uvádím do uvozovek — máte totiž dvě možnosti zápisu. První je samozřejmě psaní prstem. To je ale, jak jistě brzy pochopíte, docela nepohodlné. Zápěstí při psaní musíte mít totiž neustále zvednuté, což působí na psaní dost nepřírozně a bude se vám psát hůře. Já sám jsem v Penultimate používal psaní prstem dost často, ale pouze na krátké poznámky a jednoduché nákresy, na žádné delší zápisky při použití prstů Penultimate není určen.



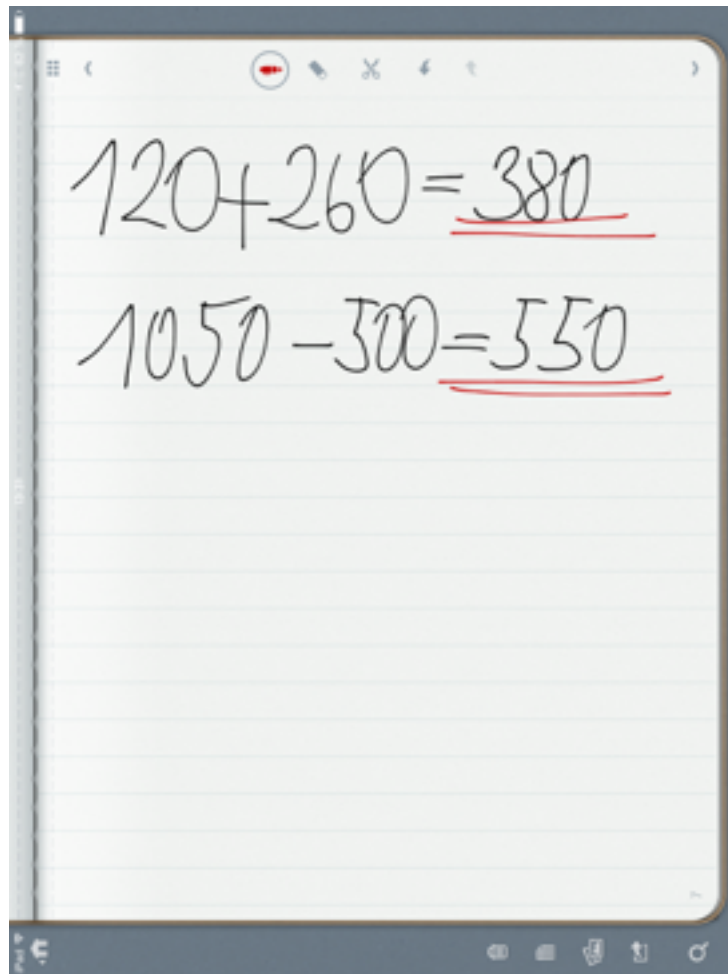
Mnohem zajímavější než
sešit, do kterého
podporou pro iPad
poznámek používat.

ohodnotný
ít stylus s
dlouhých

I bez něj je totiž Penultimate určitě zajímavou aplikací. I přes to, že nerad používám stylus tuto aplikaci využívám skoro každý den ve škole — a to hlavně na matematické zápisky a jednoduché tabulkové zápisy, které by jinak zabraly mnoho času na zakreslení do (alespoň částečné) digitální podoby.

Zapsané poznámky je možné i odeslat. Můžete e-mailem poslat jak jen jednu stránku (a to pouze v obrázkovém formátu .png), tak i celý sešit, a to buď ve formátu .pdf, či v samotném formátu Penultimate, který je samozřejmě možné otevřít pouze samotným programem na jiném iPadu. Zajímavou možností je i odeslat aktuální stránku do obrázků na vašem tabletu.

Jistou nevýhodou je možnost psaní pouze na výšku — iPad je sice možné přetočit, ale otočí se jen samotné ovládací prvky, ne samotný sešit, ani předkreslené linky v něm.






3. Sdílení dokumentů v Pages

Aplikace Pages představuje „jablečnou“ variantu Wordu, textové dokumenty v ní lze nejen vytvářet, ale také se o ně podělit s ostatními. Když máme otevřený patřičný dokument, v horním pravém rohu vybereme ikonu „francouzského klíče“ (Tools) a poté volbu „Share and Print“. Z následující nabídky lze vybrat mezi několika způsoby, jak dokument sdílet. Když zvolíme zasláním emailem (Email Document), máme na výběr i ze tří různých formátů (Pages, PDF, Word).




4. Kalendář

- **Hledání událostí:** Klepněte na  a poté zadejte text do vyhledávacího pole. Prohledávají se názvy, místa a poznámky v zobrazených kalendářích.
- **Změna zobrazení:** Klepněte na Den, Týden, Měsíc nebo Rok. Klepnutím na  zobrazíte seznam nadcházejících událostí.
- **Změna barvy kalendáře:** Klepněte na Kalendáře, poté na  u požadovaného kalendáře a vyberte barvu ze seznamu. U některých kalendářových účtů, například na Googlu, určuje barvu kalendáře server.
- **Úprava události:** Dotkněte se události, podržte na ní prst a poté upravte polohu úchyťových bodů nebo událost přetáhněte na nový čas.

Pozvánky

Pokud máte účet iCloud, Microsoft Exchange nebo podporovaný účet CalDAV, můžete odesílat a přijímat pozvánky ke schůzkám.

- **Přizvání jiných lidí k události:** Klepněte na událost, klepněte na Upravit a poté na Pozvání. Zadejte jména nebo klepněte na  a vyberte osoby z Kontaktů.
- **RSVP:** Klepněte na událost, ke které jste byli pozváni, nebo klepněte na příchozí schránku a na pozvánku. Přidátele komentář (tato funkce nemusí být k dispozici ve všech kalendářích), uvidí jej pouze organizátor, nikoli ostatní účastníci. Chcete-li zobrazit odmítnuté události, klepněte na Kalendáře a zapněte volbu Zobrazit odmítnuté události.
- **Naplánování schůzky bez zablokování rozvrhu:** Klepněte na událost, poté klepněte na Dostupnost a klepněte na Mám čas. Pokud se jedná o vámi vytvořenou událost, klepněte na „Zobrazit jako“ a poté na Mám čas. Událost zůstane ve vašem kalendáři, ale další uživatelé, kteří vám posílají pozvánky, neuvidí příslušný čas jako rezervovaný.

Používání více kalendářů

- **Zapnutí kalendářů iCloud, Google, Exchange nebo Yahoo!:** Vyberte Nastavení > Pošta, kontakty, kalendáře, klepněte na účet a zapněte Kalendář.
- **Zobrazení událostí z Facebooku:** Otevřete Nastavení > Facebook, přihlaste se ke svému účtu na Facebooku a zapněte přístup ke Kalendáři.
- **Zobrazení více kalendářů najednou:** Klepněte na Kalendáře a poté klepnutím vyberte kalendáře k zobrazení.

- **Přesunutí události do jiného kalendáře:** Klepněte na událost, klepněte na Upravit a poté vyberte kalendář, do kterého chcete událost přesunout.

Můžete odebírat kalendáře, které jsou ve formátu iCalendar (.ics). Podporované kalendářové služby zahrnují iCloud, Yahoo!, Google a aplikaci Kalendář v OS X. Na iPadu můžete číst události v odebíraných kalendářích, nemůžete je však upravovat ani přidávat nové.

- **Přihlášení k odběru kalendáře:** Vyberte Nastavení > Pošta, kontakty, kalendáře a klepněte na Přidat účet. Klepněte na Ostatní a poté na Přidat odebíraný kalendář. Zadejte URL souboru .ics, k jehož odběru se chcete přihlásit. K odběru kalendáře iCalendar (.ics) se můžete přihlásit také klepnutím na odkaz na kalendář.

Nastavení kalendáře

Výběrem Nastavení > Pošta, kontakty, kalendáře získáte přístup k několika položkám nastavení, které ovlivňují aplikaci Kalendář a vaše kalendářové účty. Jedná se o tyto funkce:

- Synchronizace minulých událostí (budoucí události jsou synchronizovány vždy)
- Přehrání zvuku upozornění při přijetí nových pozvánek na schůzky
- Výchozí kalendář pro nové události
- Výchozí čas upozornění
- Podpora časových pásem umožňující zobrazovat data a časy v jiných časových pásmech
- První den v týdnu

5. Připojení iPadu k data projektoru, interaktivní tabuli nebo k TV, pomocí Apple TV

Apple TV je úžasný nástroj určený k bezdrátovému přenosu kompletního obsahu iPadu na projektor, interaktivní tabuli či televizi. Ukažte studentům svoji prezentaci, dokumenty, aplikace z App store, pusťte jim video, využijte iPad jako vizualizér a mnoho dalšího. I studenti se mohou posléze připojit a ukázat ostatním svoje projekty.

1. Připojení k projektoru

Apple TV podporuje pouze jeden typ připojení, a tím je HDMI. Tento typ rozhraní umí přenášet jak obraz, tak zvuk. Bohužel jej ale mají jen novější typy projektorů. Pokud chcete připojit Apple TV pomocí staršího, ale běžnějšího VGA, potřebujete redukci.

Doporučujeme redukci: Projektorový kabel VGA Kanex ATV Pro Airplay Mirroring. Pomocí této redukce lze převádět i zvuk přes 3,5" jack.

2. Připojení k WiFi síti

Váš iPad a Apple TV musí být na stejné WiFi síti. Pokud nemáte na škole WiFi, stačí vytvořit samostatnou síť pomocí bezdrátového routeru. Ve třídě připojení k internetu mít nemusíte.

Doporučujeme router: Spolehlivý a snadno nastavitelný router AirPort Express. Také doporučujeme propojit Apple TV a bezdrátový router pomocí ethernetového kabelu kvůli spolehlivějšímu přenosu obrazu. Lze použít i router jiného výrobce.

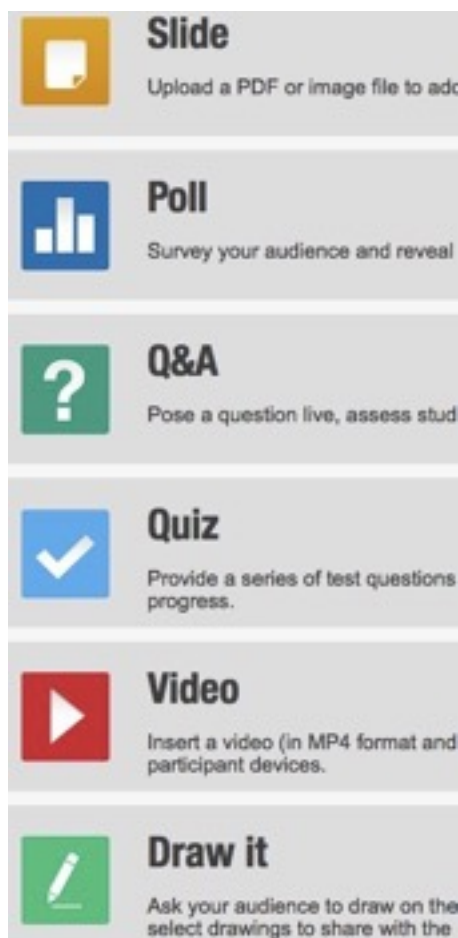
3. Aktivace připojení k Apple TV na Vašem iPadu

Pokud jste úspěšně připojili Apple TV k projektoru a WiFi síti, je nutné aktivovat funkci AirPlay na Vašem iPadu.

Organizační a metodická doporučení

1. Aplikace NearPod – interaktivní prezentace

Webová aplikace umožňuje vytvořit interaktivní prezentaci, která může obsahovat:



Statický snímek vytvořený z PDF nebo obrázku

Anketu s okamžitým náhledem odpovědí.

Online tvořenou otázku s možností okamžité reakce studentů.

Klasický test s výběrem odpovědí.

Vložené video ve formátu MP4 do maximální délky 3 minuty.

Volnou plochu pro kreslení s možností doplnit pozadí.

Celá prezentace se přenese na iPady žáků, před vlastním spuštěním se však musí každý žák zapsat jménem a příjmením. Seznam připojených žáků vidí učitel na svém iPadu.

Průběh prezentace ovládá výhradně učitel, rozhoduje o tom, kdy a co se na žákovské iPady promítne. V případě interaktivních snímků vidí učitel ihned výsledky – tedy např. odpovědi jednotlivých žáků.

V případě volné kresby mohou žáci např. spojovat čarou související pojmy, kreslit na prázdnou “tabuli” vlastní obrázek či napsat jednoduchý text. Učitel může navíc kteroukoliv z již odevzdaných kreseb na sdílet na iPady všech žáků.

Jak to funguje

Pro fungování celého systému si musí učitel vytvořit online účet na stránkách www.nearpod.com. Základní účet (Basic) je zdarma, neumožňuje však uložit žádnou prezentaci. Upgrade na Silver je nabízen také zdarma a jedinou povinností je uvedení kontaktních údajů. Získáte tak možnost uložit 10 prezentací do max. 200 MB (dohromady) a současnou práci 30-ti studentů. Pro školy je pak nabízen samostatný účet – podrobnosti budu zjišťovat.

Na vlastních iPadech je nutné nainstalovat aplikace pro učitele a studenty. Oba typy aplikací jsou zdarma. Veškerá komunikace probíhá přes internet. Učitel vybere prezentaci k promítání, webová aplikace vygeneruje kód, který učitel předá studentům. Ti jej zadají do své aplikace a vše se vzájemně propojí.

Závěr

NearPod jsem objevil teprve nedávno a celý systém je novinkou. Tvorba prezentace ve webovém prohlížeči není příliš pohodlná, nelze například editovat již zveřejněnou prezentaci, musíte si vytvořit její kopii a původní smazat. Zatím nelze vkládat nic jiného než PDF a JPG, takže většinu přípravy budete stejně dělat jinde.

Naprosto úžasná je ale zpětná interaktivita žáků. Jakmile se žáci přihlásí vlastním jménem, máte okamžitou odezvu z jejich testů, můžete hned reagovat, můžete sdílet navzájem jejich výtvoř. Zcela jistě s jedná o aplikaci, která si své místo najde. Doufejme, že autoři vylepší vlastní tvorbu.

Malý problém bych ještě viděl v dostatečné konektivitě. Veškerá komunikace probíhá přes internet, ne jen přes vnitřní síť jako u ideaflight. Ale dostatečné připojení je pro využití iPadů stejně nezbytné.

Tvorba výukových materiálů v aplikaci Move & Match

V aplikaci je možné vytvářet pracovní listy s kombinací textových a obrázkových polí, které se dají navzájem přiřazovat a přesunovat podle potřeby a záměru. První obrázek ukazuje vložení obrázkového podkladu (Mapa) jako pozadí a k němu dotvořené karty se slovy a obrázky.



V aplikaci je možné vytvářet pracovní listy s kombinací textových a obrázkových polí, které se dají navzájem přiřazovat a přesunovat podle potřeby a záměru. První obrázek ukazuje vložení obrázkového podkladu (roční období) jako pozadí a k němu dotvořené karty se slovy.



Hotové stránky lze uložit a sdílet. Pro více informací a ukázkových příkladů můžete navštívit stránku <http://moveandmatch.webnode.cz/specialni-skolstvi/>, kde tuto databázi výukových listů můžete rozšiřovat svými projekty.

Aplikace ShowBie

Aplikace Showbie umožňuje učitelům bez námahy prostřednictvím Vašeho iPadu zadávat, vybírat a kontrolovat práci studentů. K zadaným úkolům může být přiřazena textová poznámka, obrázek, hlasová zpráva, nebo minutové video, hostováním na youtube můžete vkládat časově neomezená videa. Žáci vkládají své vypracované úkoly po přihlášení do své třídy a patřičnému předmětu. Mohou také vkládat testové poznámky, videa nebo hlasovou zprávu. Učitel po přihlášení uvidí, kdo práci odevzdal a kdo ne. A své práce může ihned opravit a klasifikovat.

Studenti mohou:

- Sdílet soubory snadno a rychle
- Vyjádřit svou kreativitu prostřednictvím různých forem médií
- Předat své domácí úkoly pomocí PC nebo mobilního zařízení

Učitelé mohou:

- Digitálně přiřadit učivo
- Sbírat práce studentů bez tisku na papír
- Zkontrolovat úkoly kdykoliv a kdekoliv

Zdroje: Manuál iPad, stránky výrobců aplikací.