

B.I.B.S., a. s.



Využití EduBase ve výuce 7

Projekt Vzdělávání pedagogů v prostředí cloudu

reg. č. CZ.1.07/1.3.00/51.0011

Mgr. Jitka Kominácká, Ph.D. a kol.



INVESTICE DO ROZVOJE VZDĚLÁVÁNÍ

2015

1 Obsah


1	Obsah	2
2	Úvod	3
3	Založení výukového materiálu	4
4	Přiřazení obsahu materiálu	6
5	Kapitola typu test	8
6	Závěry.....	10

2 Úvod

V předchozích materiálech byl popsán systém tvorby výukového testu, interaktivních cvičení a tvorby testových bází. Jedná se o objekty, které si učitel připravuje před výukou pro různé použití.



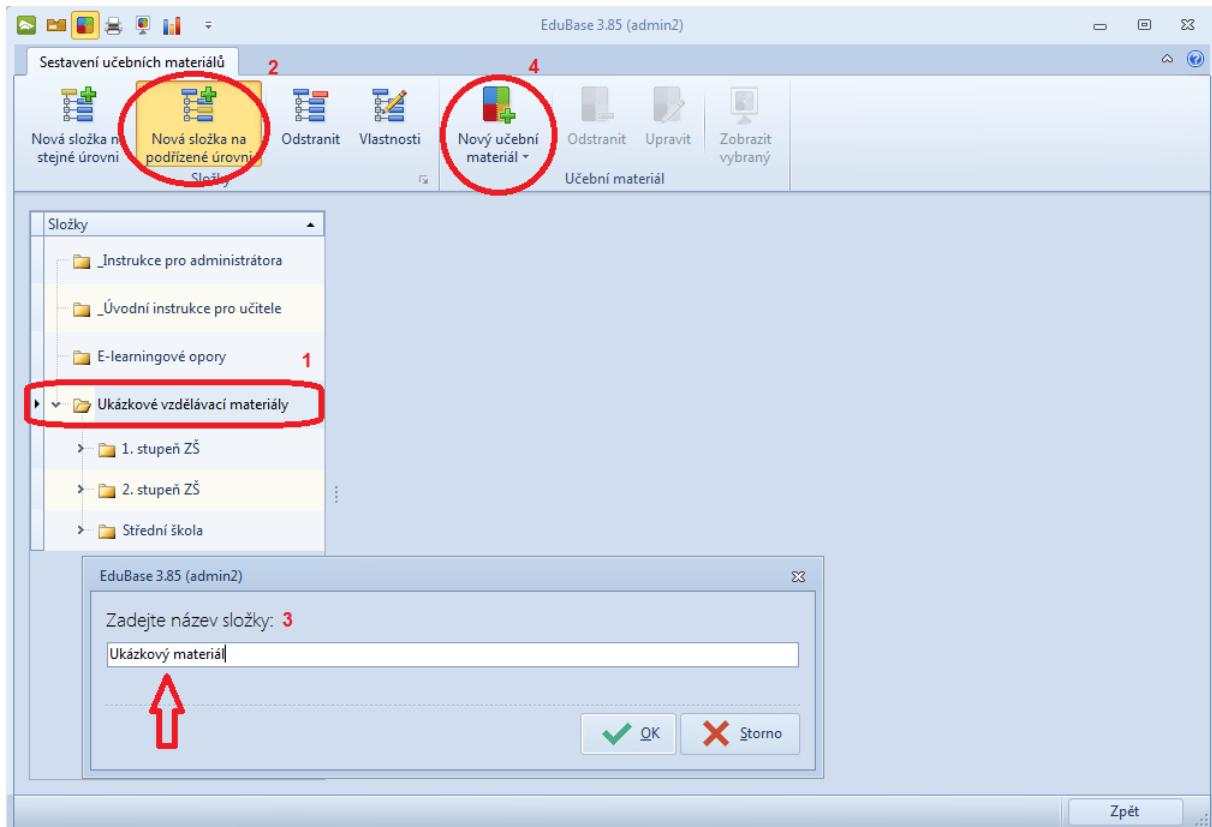
Z předem připravených výukových objektů pak učitel sestavuje učební materiály, které jsou určeny pro konkrétní využití v konkrétní vyučovací hodině.



2. Sestavení učebních materiálů
Vytvořte lekce z připravených tematických celků učiva. Připravte testy, písemky, učebnice nebo pracovní listy, ...

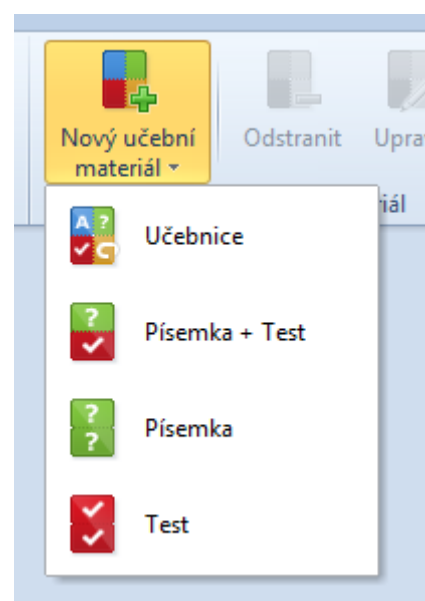
3 Založení výukového materiálu

V prvním kroku je třeba vytvořit nový výukový materiál. Je třeba se rozhodnout, do které složky bude vytvořen.

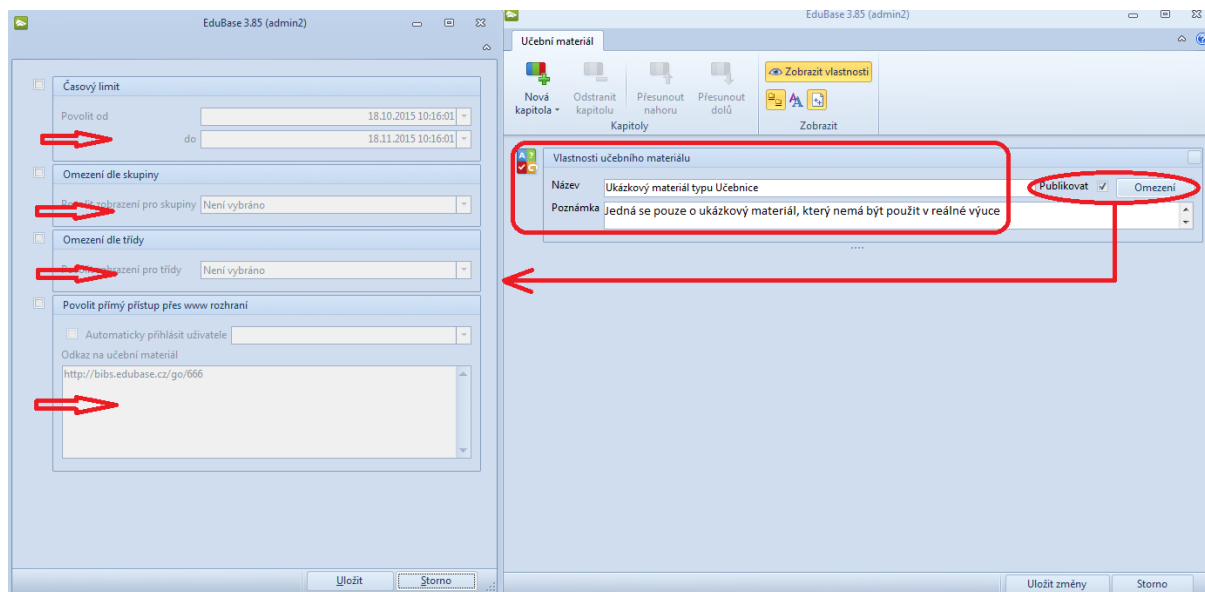


Učební materiál může být:

- Učebnice
- Písemka a test
- Písemka
- Test



Typ Učebnice je komplexním materiálem, který může obsahovat všechny typy objektů. Výukový materiál musí mít název a není špatné si k němu připojit poznámku. Materiál bude zveřejněn až po zakliknutí tlačítka Publikovat s možností omezení.



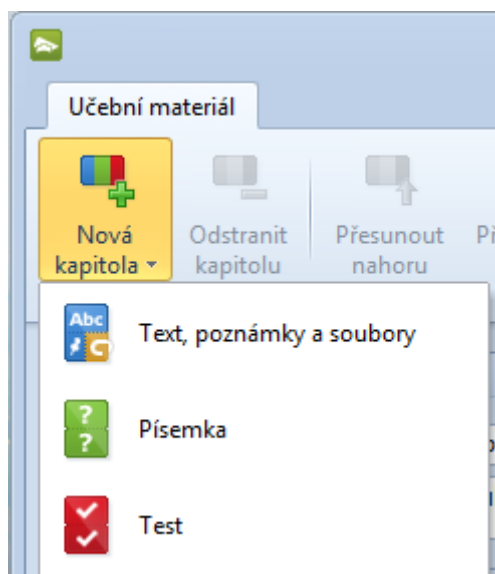
Nastavení omezení je velmi užitečná funkce. Učitel může zveřejnění materiálu omezit:

- Časově
- Dle skupiny
- Dle třídy

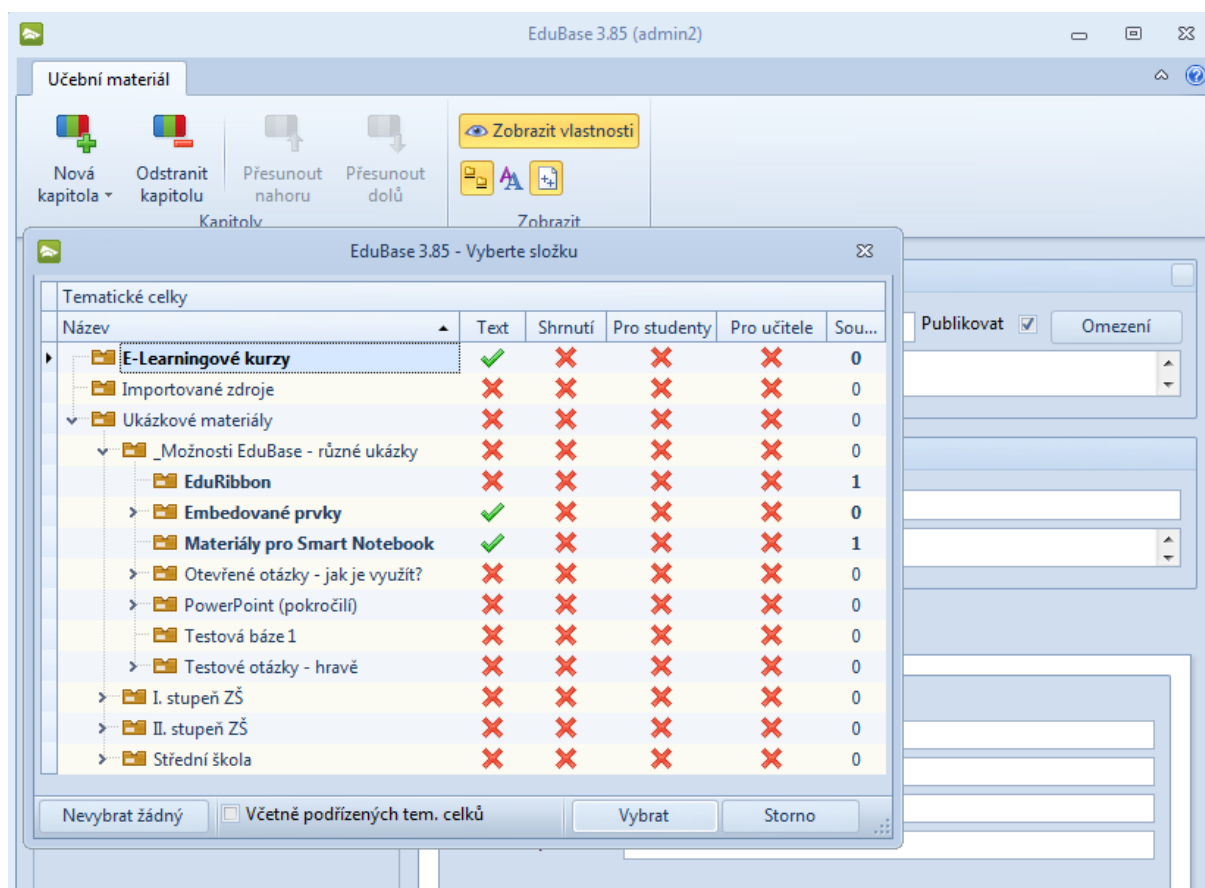
Učitel také může žákům říct přímý webový odkaz k materiálu. Je nezbytné nikdy nezapomenout na zakliknutí Uložit v pravém dolním rohu.

4 Přiřazení obsahu materiálu

Ukázkový materiál se skládá z kapitol. Kapitola může být typu text, písemka, nebo test.

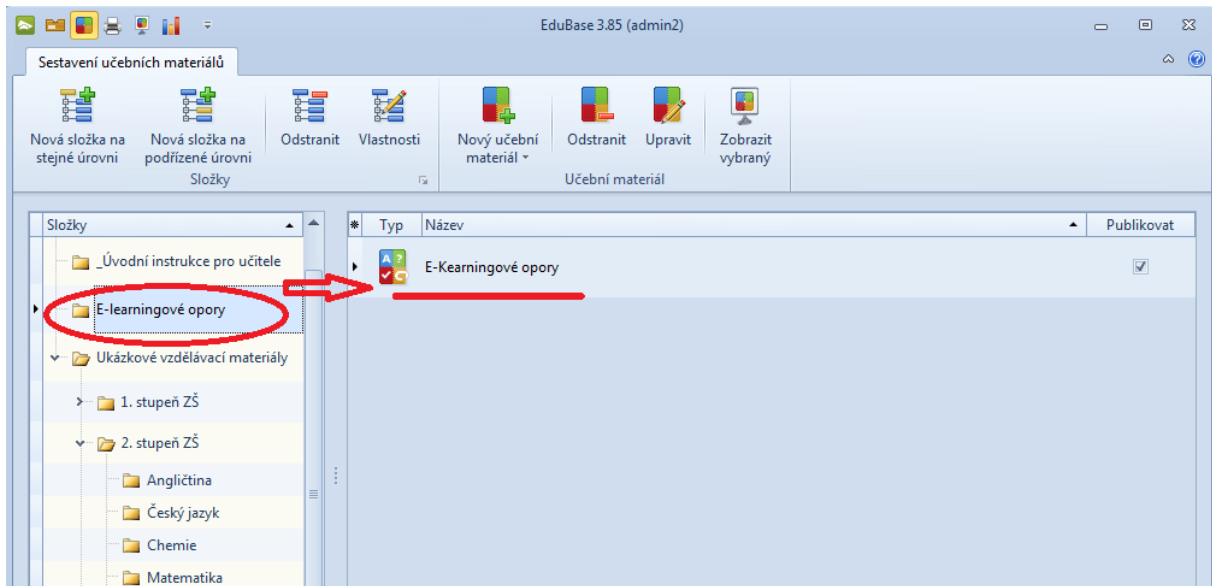


Při tvorbě nové kapitoly dojde k propojení na výukové objekty. Učitel rozhodne, ze kterého objektu bude kapitola vytvořena.

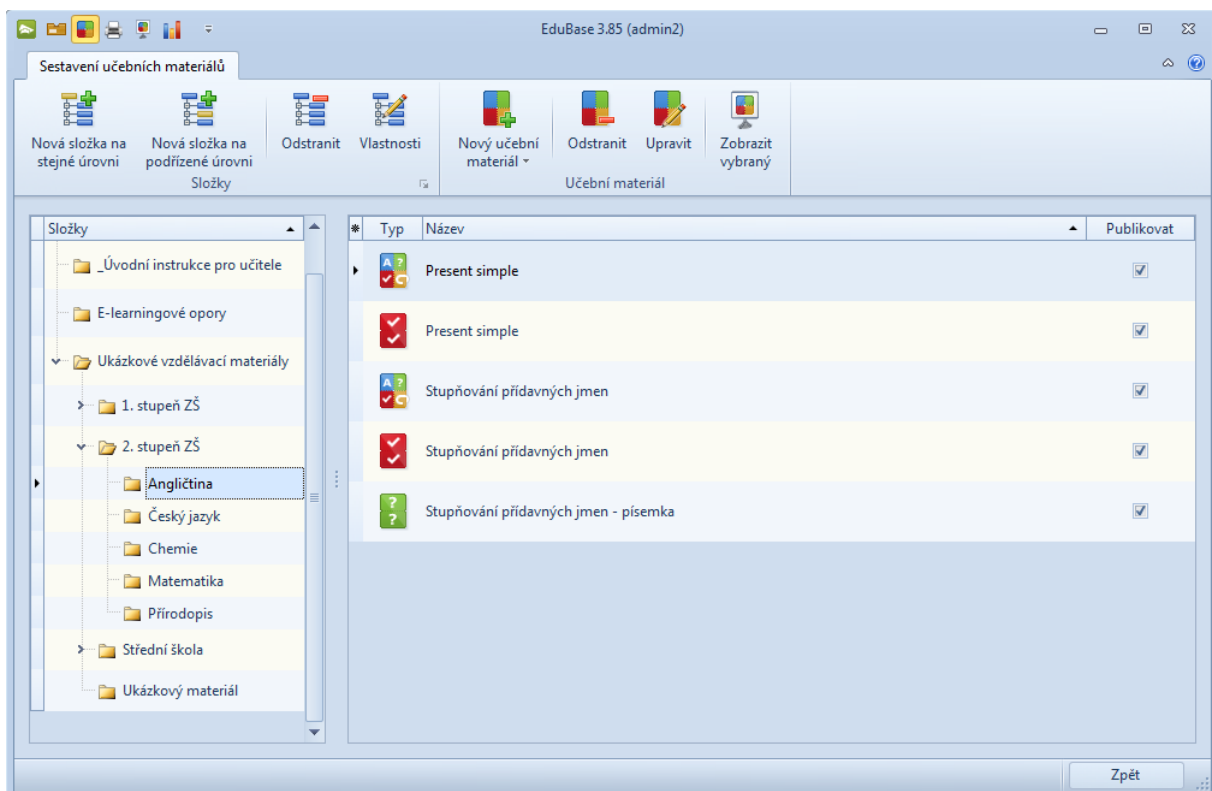


U každého objektu je vidět, které části (text, shrnutí, poznámky pro učitele, poznámky pro žáky) mají obsah.

Obrázek ukazuje, že materiál s názvem E-learningové opory obsahuje jen jednu kapitolu.



Další obrázek ukazuje, že materiál s názvem Angličtina obsahuje 5 kapitol, a to text, test, text, test a závěrečnou písemku.



5 Kapitola typu test

Kapitola typu test musí obsahovat mnoho důležitých nastavení tak, aby test byl dobře vytvořen dle představ učitele.

Nastavení jsou ve dvou záložkách, a to Nastavení zobrazení a generování variací a záložka Otázky.

V záložce Nastavení zobrazení je důležité se zamyslet nad tím, zda se mají otázky řadit dle obtížnosti (od nejjednodušší), popř. zda se mají otázky mixovat odděleně vzhledem k tematickým celkům.

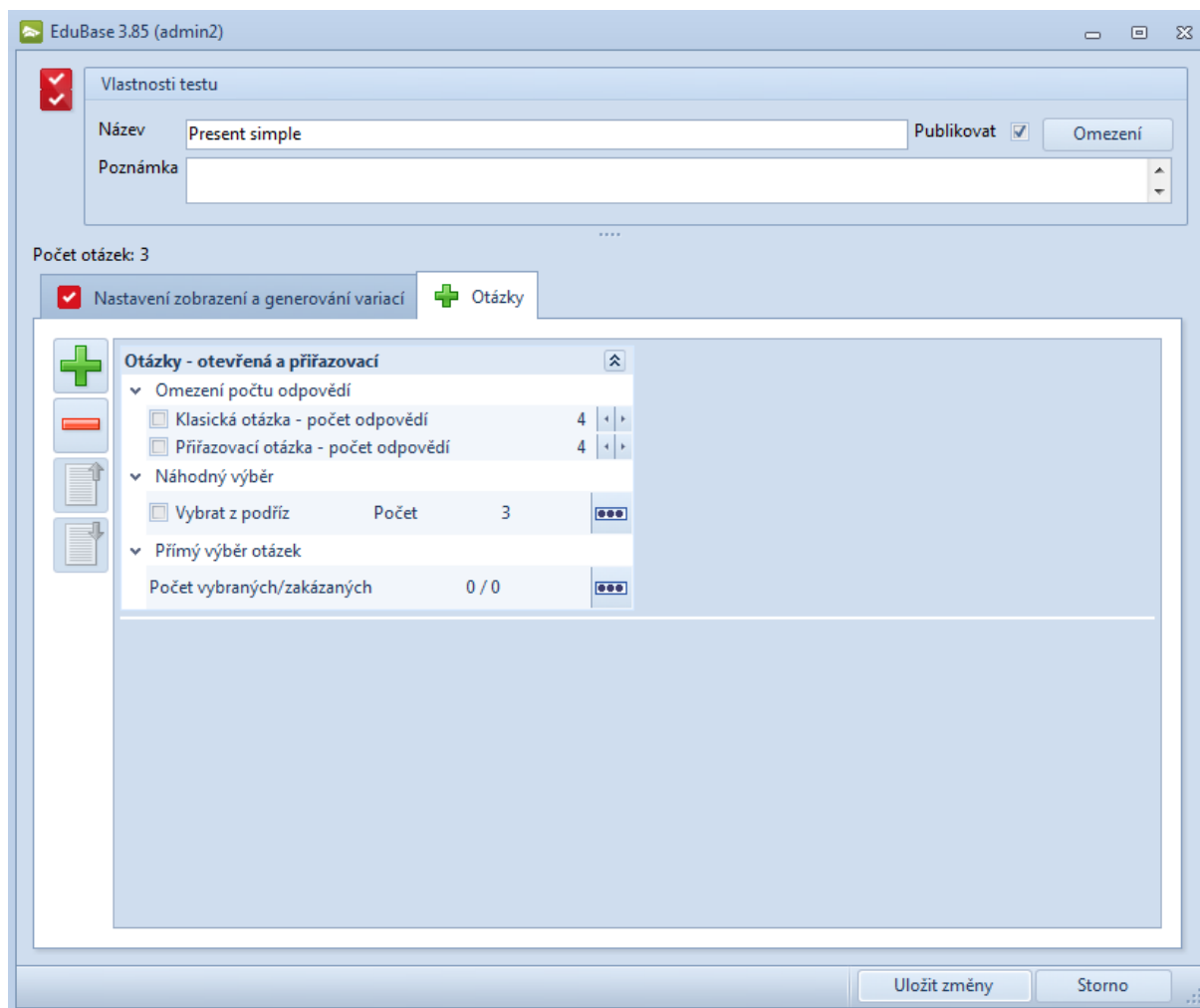
Dále učitel musí rozhodnout, zda se žákům vždy zobrazí jen jedna otázka, nebo najednou více otázek (pokud spolu např. souvisejí).

Dále učitel volí, zda má mít žák časový limit na odpověď na každou otázku a zda má mít možnost mezi otázkami přeskakovat, nebo zda musí jít postupně otázku od otázky.

V závěru učitel rozhoduje, zda má žák vidět celkové hodnocení, popř. podrobné výsledky k jednotlivým otázkám. To je vhodné především u cvičných testů.

V záložce Otázky učitel přiřazuje do testu testové otázky různých testových okruhů (bází).

U klasických otázek rozhoduje, zda žák bude vidět všechny možné odpovědi, nebo jen jejich část.



6 Závěry

Sedmý výukový materiál se zabýval vytvořením výukového materiálu. Teprve výukový materiál může být žákům zpřístupněn, a to s různým omezením nastaveným učitelem.



BIBS
VYSOKÁ ŠKOLA

Vzdělávání pedagogů v prostředí cloudu

Reg. číslo: CZ.1.07./1.3.00/51.0011

Realizátor projektu:
B.I.B.S., a.s.



evropský
sociální
fond v ČR



EVROPSKÁ UNIE



MINISTERSTVO ŠKOLSTVÍ,
MLÁDEŽE A TĚLOVÝCHOVY



OP Vzdělávání
pro konkurenceschopnost

INVESTICE DO ROZVOJE VZDĚLÁVÁNÍ