

ICT nás baví



INVESTICE DO ROZVOJE VZDĚLÁVÁNÍ

Název projektu: ICT nás baví

Registrační číslo: CZ.1.07/1.3.00/51.0015

Jméno a příjmení lektora: Dagmar Rauscherová

Název modulu:

Využití moderních technologií ve výuce v oblasti Člověk a jeho svět

Člověk a jeho svět

Vzdělávací obsah vzdělávacího oboru Člověk a jeho svět je členěn do pěti tematických okruhů:

- Místo, kde žijeme
- Lidé kolem nás
- Lidé a čas
- Rozmanitost přírody
- Člověk a jeho zdraví

Místo, kde žijeme

Žáci se učí na základě poznávání nejbližšího okolí, vztahů a souvislostí v něm chápat organizaci života v rodině, ve škole, v obci, ve společnosti.

Učí se do tohoto každodenního života vstupovat s vlastní aktivitou a představami, hledat nové i zajímavé věci a bezpečně se v tomto světě pohybovat.

Důraz je kladen na dopravní výchovu, praktické poznávání místních a regionálních skutečností a na utváření přímých zkušeností žáků.

Různé činnosti a úkoly by měly přirozeným způsobem probudit v žácích kladný vztah k místu jejich bydliště, postupně rozvíjet jejich národní cítění a vztah k naší zemi.

Metodické a jiné materiály pro výuku témat dopravní výchovy

Na stránkách

<http://www.ibesip.cz/cz/dopravni-vychova/zaci-zakladni-skoly/prvni-stupen>

nalezneme spoustu materiálů pro výuku dopravní výchovy , příručky pro pedagogy, materiály pro interaktivní tabule a videomateriály BESIP

1.

.....

.....

Tady si můžeme

H	R		T
---	---	--	---

jezdit na

a na

K		L	
---	--	---	--

K	L	B		Ž	C	
---	---	---	--	---	---	--

2

DOPRAVNÍ VÝCHOVA



CHODEC

CYKLISTA

KŘIŽOVATKY

**DOPRAVNÍ
ZNAČKY**

MAPY



Po výběru vybraného tématu máme spoustu dalších možností, které lze ve výuce využít.

Videomateriál BESIP k doplnění výuky Dopravní výchovy

Vybraná videa pro doplnění výuky dopravní výchovy na základních školách i mimo ně vycházejí z pořadu s názvem Besipky, který je vysílán v pravidelném čase na České televizi. Na konci stránky je umístěn odkaz pro stažení uvedených videí do počítače. Video je možné používat pouze pro nekomerční formy výuky dopravní výchovy.

Pozor, doporučuji předem si video přehrát, některé scény jsou dost brutální.

<http://www.ibesip.cz/cz/dopravni-vychova/zaci-zakladni-skoly/videomaterial-besip-videomaterial-besip-k-doplneni-vyuky-dopravni-vychovy>

Lze využít také v projektovém vyučování, je zde rozpis projektu vypracován po jednotlivých ročnících a dnech, tak s chutí do toho!

Veškeré materiály (vyjma portálu Škoda hrou), uvedené na těchto webových stránkách jsou určeny k dopravní výchově na školách, dětských dopravních hřištích, domech dětí a mládeže apod. Tyto materiály lze využít pouze k nekomerčním účelům nebo k přednáškové činnosti. Výhradním vlastníkem autorských práv těchto materiálů je Ministerstvo dopravy - BESIP.

Zahrajte si s dětmi multimedialní hru Škoda hrou



<http://www.skodahrou.cz/>

Lidé kolem nás

Žáci si postupně osvojují a upevňují základy vhodného chování a jednání mezi lidmi, uvědomují si význam a podstatu tolerance, pomoci a solidarity mezi lidmi, vzájemné úcty, snášenlivosti a rovného postavení mužů a žen.

Poznávají, jak se lidé sdružují, baví, jakou vytvářejí kulturu.

Seznamují se se základními právy a povinnostmi, **se světem financí**, ale i s problémy, které provázejí soužití lidí, celou společnost nebo i svět (globální problémy).

Celý tematický okruh tak směřuje k prvotním poznatkům a dovednostem budoucího občana demokratického státu.

Lidé a čas

Žáci se učí orientovat v dějích a v čase. Poznávají, jak a proč se čas měří, jak události postupují v čase a utvářejí historii věcí a dějů.

Učí se poznávat, jak se život a věci vyvíjejí a jakým změnám podléhají v čase.

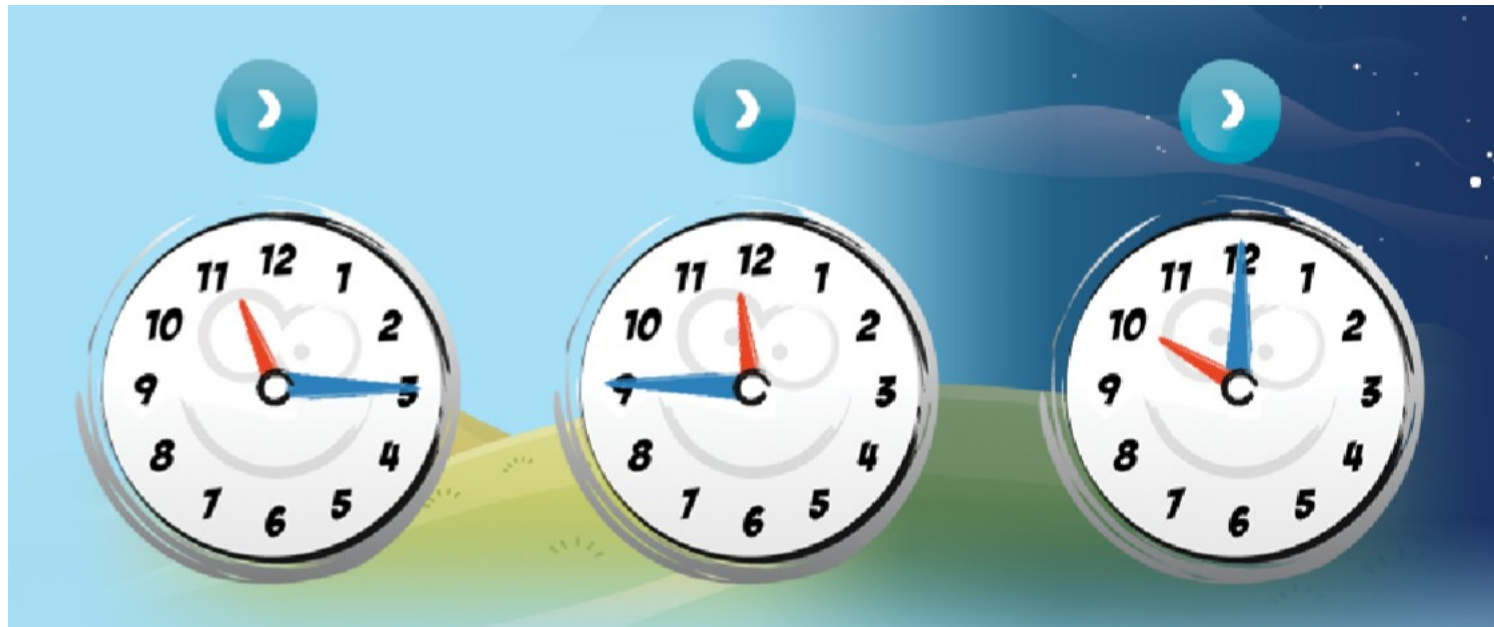
V tematickém okruhu se vychází od nejznámějších událostí v rodině, obci a regionu a postupuje se k nejdůležitějším okamžikům v historii naší země.

Podstatou tematického okruhu je vyvolat u žáků zájem o minulost, o kulturní bohatství regionu i celé země. Proto je důležité, aby žáci mohli samostatně vyhledávat, získávat a zkoumat informace z dostupných zdrojů, především pak od členů své rodiny i od lidí v nejbližším okolí, aby mohli společně navštěvovat památky, sbírky regionálních i specializovaných muzeí, veřejnou knihovnu atd.

Interaktivní hodiny

<http://www.pigy.cz/skolicka/naucte-se-hodiny-8.html>

Internetová aplikace, možnost nastavení hodin dle zadání



Rozmanitost přírody

Žáci poznávají Zemi jako planetu sluneční soustavy, kde vznikl a rozvíjí se život.

Poznávají velkou rozmanitost i proměnlivost živé i neživé přírody naší vlasti. Jsou vedeni k tomu, aby si uvědomili, že Země a život na ní tvoří jeden nedílný celek, ve kterém jsou všechny hlavní děje ve vzájemném souladu a rovnováze, kterou může člověk snadno narušit a velmi obtížně obnovovat.

Na základě praktického poznávání okolní krajiny a dalších informací se žáci učí hledat důkazy o proměnách přírody, učí se využívat a hodnotit svá pozorování a záznamy, sledovat vliv lidské činnosti na přírodu, hledat možnosti, jak ve svém věku přispět k ochraně přírody, zlepšení životního prostředí a k trvale udržitelnému rozvoji.

Rozmanitost přírody - zajímavé a užitečné stránky pro výuku přírodovědy a prvouky

<http://trida-u-mufa.webnode.cz/clovek-a-jeho-svet/>

Den

Denní doby

Před, po, mezi

Měsíc

Měsíce v roce

Minulý, příští...

Před, po, mezi

Orientace v čase

animaci

spusti



Rostliny - kořeny

Interaktivní prvouka

<http://windows.microsoft.com/cs-cz/windows/search?q=vzd%C4%9Bl%C3%A1n%C3%AD&s=Store>



Interaktivní Prvouka

Interaktivní prvouka je aplikace určená jako doplněk výuky Prvouky 1.stupně

Člověk a jeho zdraví

Žáci poznávají především sebe na základě poznávání člověka jako živé bytosti, která má své biologické a fyziologické funkce a potřeby.

Žáci se seznamují s tím, jak se člověk vyvíjí a mění od narození do dospělosti, co je pro člověka vhodné a nevhodné z hlediska denního režimu, hygieny, výživy, mezilidských vztahů atd.

Osvojují si bezpečné chování a vzájemnou pomoc v různých životních situacích, včetně mimořádných událostí, které ohrožují zdraví jedinců i celých skupin obyvatel.

Žáci si postupně uvědomují, jakou odpovědnost má každý člověk za své zdraví a bezpečnost i za zdraví jiných lidí.

Žáci docházejí k poznání, že zdraví je nejcennější hodnota v životě člověka.

Na stránkách Pedagogické fakulty Masarykovy university najdete mimo jiné další materiál k výuce péče o chrup.

<http://educoland.muni.cz/vychova-ke-zdravi/pro-ms-prvni-stupen/oralni-zdravi/>

Prezentace je určena široké veřejnosti a seznamuje se zásadami ústní hygieny a prevence zubního kazu. prezentace byla vytvořena v rámci Dp "Častá onemocnění v dutině ústní a znalosti žáků o zubním zdraví".

Na stránkách <http://www.datakabinet.cz/cs/Vyukove-materialy-a-data/Clovek-a-jeho-svet.html>

najdete spoustu materiálů dle následující nabídky.

- ČLOVĚK A JEHO SVĚT
- VÝUKOVÉ TABULKY
- PRACOVNÍ LISTY
- DOPLŇKOVÉ MATERIÁLY
- INTERAKTIVNÍ PEXESA
- DIDAKTICKÉ HRY
- TESTY
- SLEPÉ MAPY

Určování světových stran

www.datakabinet.cz

Jak zjistit, kde je sever? Učí světové strany podle slunce, poledního stínu a na mapě.

1. Podle slunce a hodinek – dopiř do obrázku světové strany.

Co mám dělat?

1. Namíř hodinovou ručičku směrem ke slunci.
2. Rozděli úhel mezi hodinovou ručičkou a dvanactkou (12.00 hod.) napůl.
3. Pomocí úhelné asi směřuje na jih.

2. Podle poledního stínu – dopiř do obrázku světové strany.

Co mám dělat?

1. V první polovině (12.00 hod.) se postav zády ke slunci.
2. Kdeždy stín tvé postavy směřuje na sever.

3. Na mapě – vepiř do mapy světové strany.

Pracovní list – určování světových stran

K získání těchto materiálů je nutná registrace na stránkách datakabinetu.

Pinterest



Co je to Pinterest?

Je to jedna z dalších sociálních sítí

Pin znamená špendlík a **Pin It** připíchnout

Je to webová stránka, která svým uživatelům umožňuje zdarma vytvářet tematické kolekce obrázků či fotografií, které najdou online nebo je nahrají z vlastního počítače.

Je to taková nástěnka, kde lidé z celého světa sdílejí (připichují) svoje oblíbené obrázky, návody, fotky, recepty....no prostě všechno, co je možné na internetu najít a hlavně s odkazy na webové stránky.

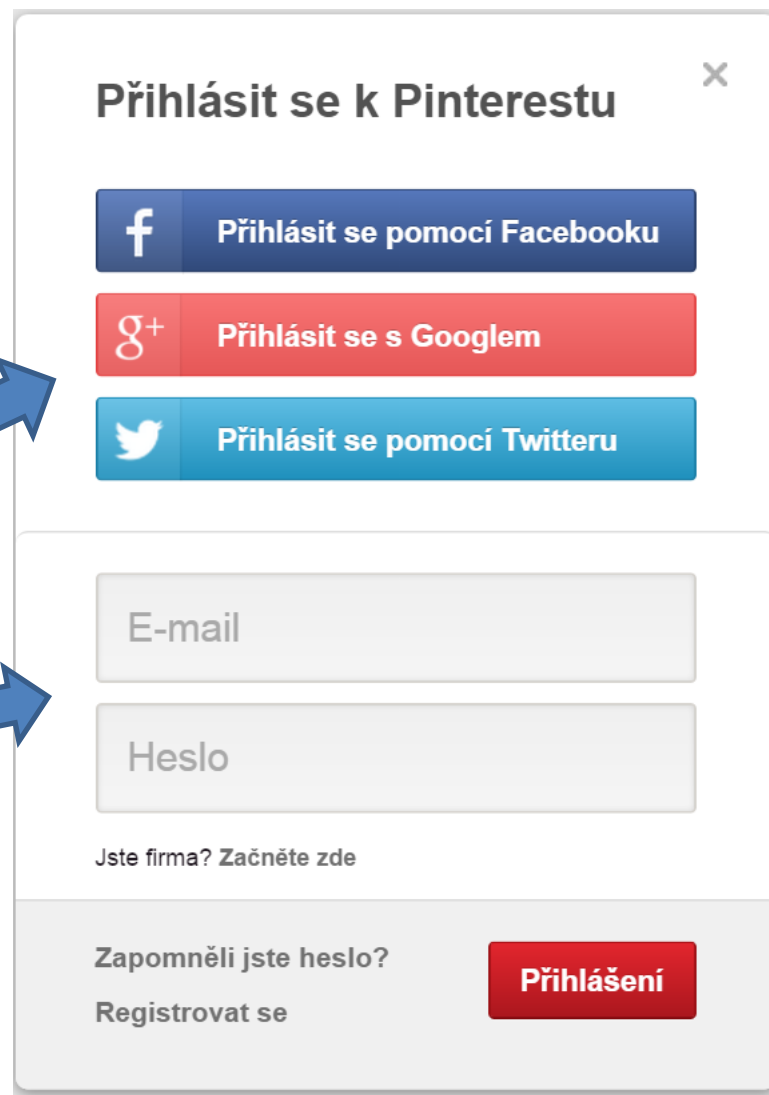
Registrace

Aby bylo možné Pinterest používat, je **nutná registrace**.


Přihlásit se můžeme:


Pomocí sociálních sítí


Pomocí e-mailové adresy



Přihlásit se k Pinterestu ×

 **Přihlásit se pomocí Facebooku**

 **Přihlásit se s Googlem**

 **Přihlásit se pomocí Twitteru**

E-mail

Heslo

Jste firma? [Začněte zde](#)

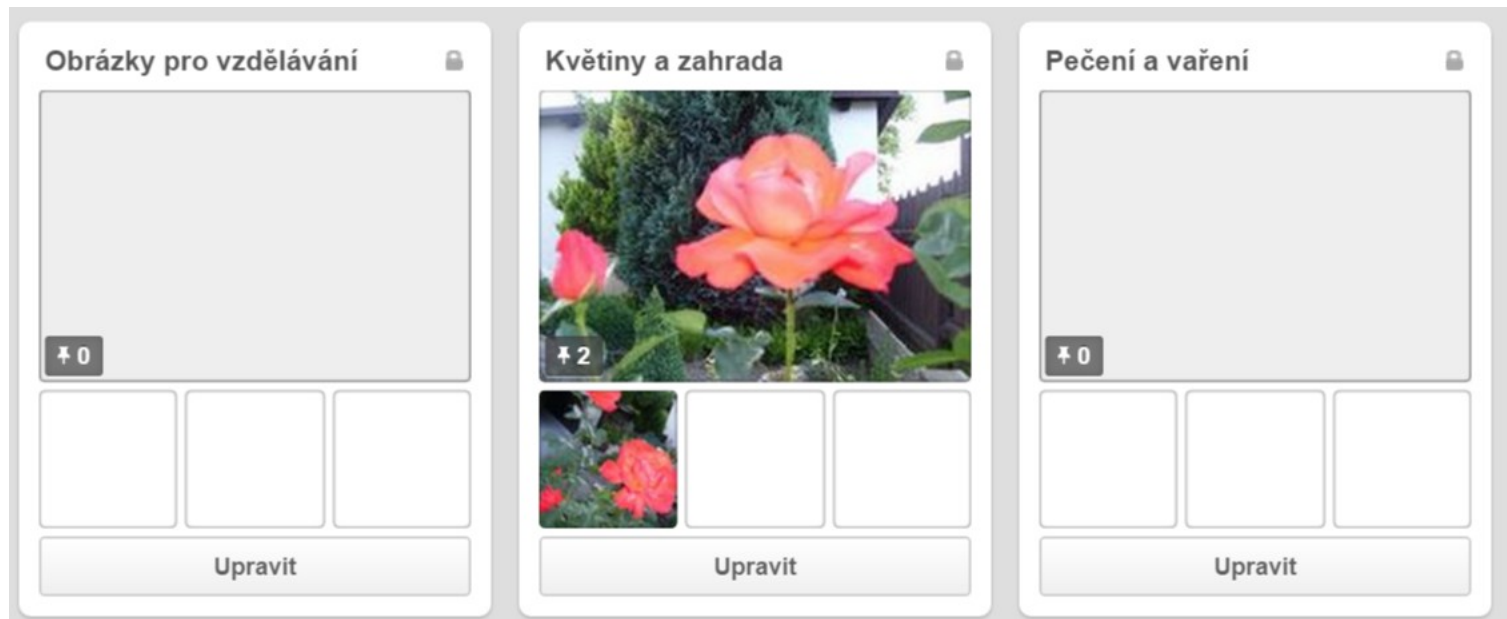
[Zapomněli jste heslo?](#) [Registrovat se](#) **Přihlášení**

The image shows a screenshot of the Pinterest login interface. It features three social media login buttons (Facebook, Google+, and Twitter) and two text input fields for email and password. A red 'Přihlášení' button is at the bottom right. Two blue arrows point from the text on the left to the social media and email input fields respectively.

Nástěnky

Uživatelé vytváří vlastní virtuální nástěnky, které obsahují jednotlivé obrázky. Nástěnky je možné ponechat veřejné (každý uživatel Pinterestu si je pak může prohlížet) nebo soukromé.

Uživatel si může vytvářet neomezené množství nástěnek.



Obrázky

Jednotlivé obrázky jsou do nástěnek přidávány:

- pomocí jejich URL adresy (v případě, že již jsou online)
- přímým nahráním z uživatelova počítače

Pro snadnější práci je možné si do lišty v prohlížeči přetáhnout záložkovací tlačítko, na které poté uživatel klikne ve chvíli, kdy se nachází na nějaké webové stránce, ze které si chce založit určitý obrázek.



Záložkovací
tlačítko

Licence

Autorská práva nejsou zatím vymezena.

Nejlépe je používat svoje vlastní obrázky nebo obrázky s licencí Creative Commons

Obrázek je dostupný pod licencí
Creative Commons



Jak vytvořit novou nástěnku

Vytvořit nástěnku ✕

Jméno
Nezapomeňte svou nástěnku pojmenovat.


Popis

Kategorie

Přidat mapu? Ne

Chcete, aby byla tajná? Ne Další informace


Kdo může přidávat piny?
Další informace


 **Dagmar Rauscherová**
Tuto nástěnku jste vytvořili vy

Na jednotlivé nástěnky vkládáme obrázky


-z webu

-z vlastního zařízení




Přidat pin





Růžičky z listového těsta Těsto rozválíme, rozdělíme na tenké proužky a do nich zabalíme na tenko nakrájená jablka a marmeládou a posypeme skořicovým cukrem.

 Nahrál(a)
Dagmar Rauscherová

Přidat pin z... ×

 webu	 Vaše zařízení
---	--


Velikonoční dort

 Nahrál(a)
Dagmar Rauscherová

Úprava jednotlivých pinů

Přesunout

Zkopírovat

Smazat

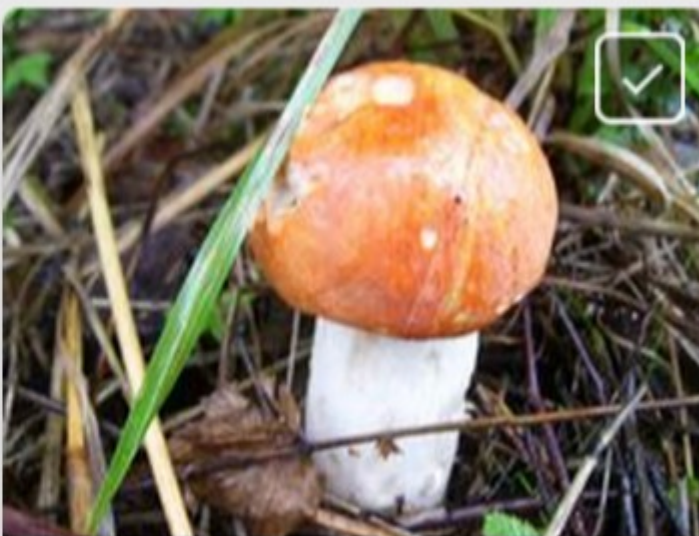
Zrušit



Houby



Nahrál(a)
Dagmar Rauscherová



Křemeňák



Nahrál(a)
Dagmar Rauscherová



Pokud pin obsahuje URL adresu, vždy otvírejte stránky pomocí tlačítka – **Navštívit web.**

Nepoužívejte obrázek stránek vpravo.

Otevřely by se pouze stránky uživatele, který vlastní daný obrázek.

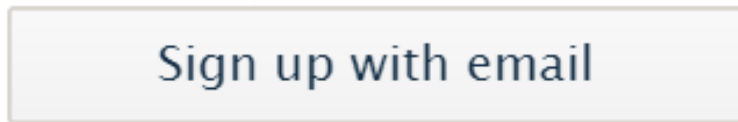
Více od uživatele
wiki.rvp.cz



Quizlet

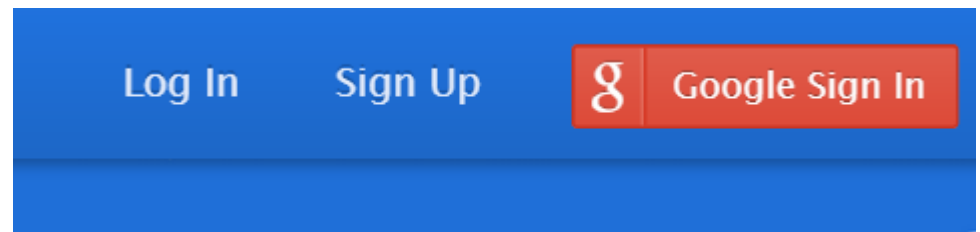
[www. quizlet.com](http://www.quizlet.com)

Po otevření této webové stránky, je nutné provést registraci a tu následně potvrdit.



Použije některou z následujících variant

Pokud již máme registraci, tak se jednoduše přihlásíme.





Create a Set

Tvoříme novou sadu kartiček

Create a new study set

Set title [Add description](#)

Zadáme název sady
kartiček

Kartičky si představíme jako oboustranné.

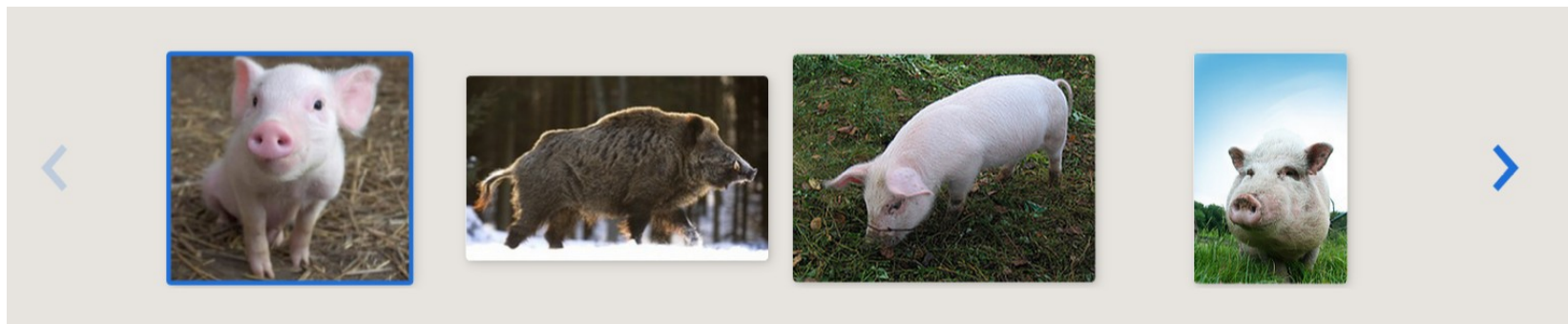
Jednu stranu zapisujeme do levého sloupce a druhou stranu do pravého sloupce.(lze přidat i obrázek)

	Terms	Definitions	Import
	Czech English Choose language	Czech English Choose language	Keyboard Shortcuts
1	<input type="text"/>	<input type="text"/>	Add...
2	<input type="text"/>	<input type="text"/>	Add...
3	<input type="text"/>	<input type="text"/>	Add...

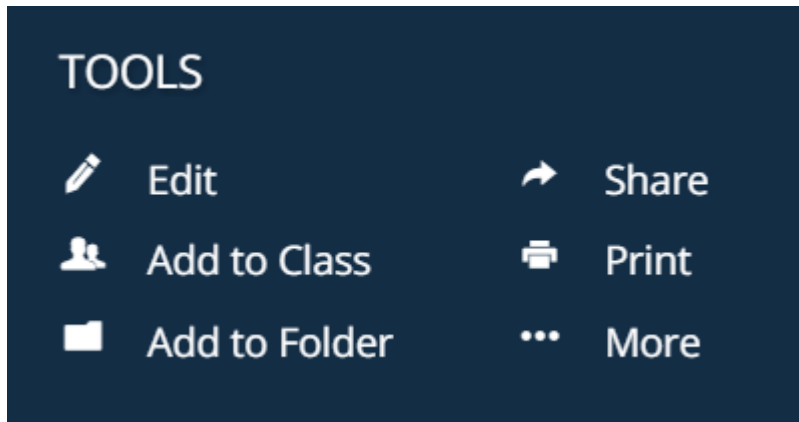
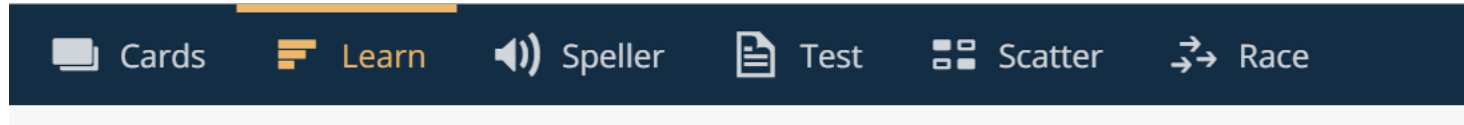
Vložení obrázku

Search Quizlet images Search

Zapíšete, co hledáte a dáte vyhledat.
Nabídne pouze několik obrázků s licencí Creative Commons.



Vytvoříme celou sadu kartiček a můžeme začít se studiem nebo testem



Další nástroje:



Můžeme přidat třídu, která se to bude učit

A hlavně...

Můžeme tisknout různé varianty kartiček

Můžeme také použít kartičky jiných uživatelů, takže nemusíme všechno tvořit a vymýšlet sami.

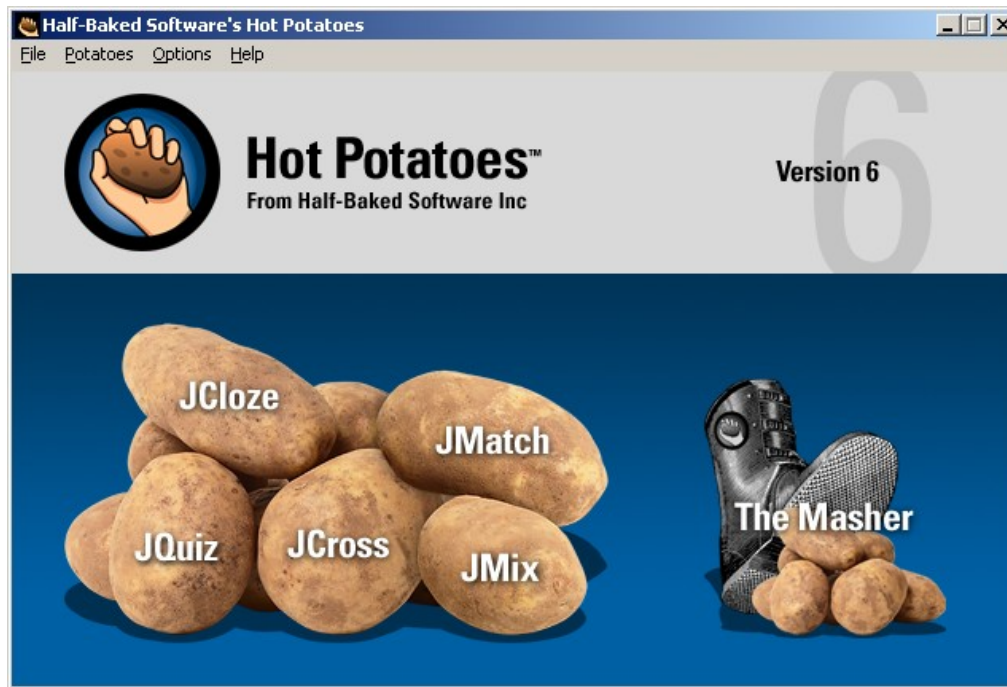


Hlavní města a státy Evropy Created by quizlette8028 on August 2, 2014	46 terms >
Hlavní města a státy Evropy Created by Ruzena25 on November 5, 2014	46 terms >
Hlavní města a státy Evropy Created by Ruzena25 on November 5, 2014 	46 terms >
ZE - Státy a hlavní města Evropy Created by ASH613 on October 28, 2014	44 terms >
Státy a hlavní města Created by rausda on March 2, 2015 	5 terms >

HOT POTATOES

Open source program pro tvorbu interaktivních cvičení

HotPotatoes má 5 částí, z nichž každá slouží k vytváření určitého typu cvičení, která lze ve formátu *html* umístit na webovou stránku jako interaktivní cvičení vyhodnocované automaticky počítačem nebo vytisknout jako pracovní list.



Jednotlivé části

- Jquiz** úkoly s odpovědí ano/ne a testů s výběrem odpovědi z více možností (abcd.. testy) a úkoly s krátkými odpověďmi na otázky
- JMix** zpřeházené věty
- JCross** vytváření jednoduchých křížovek
- JCloze** „Cloze“ testy a doplňovací cvičení
- JMatch** dvojice pojmů nebo texty s mezerami

6. částí HotPotatoes je **Masher**, který umožňuje snadné vytváření a správu lekcí s navazujícími sadami cvičení a jejich upload do <http://www.hotpotatoes.net/>. K plné funkčnosti této části je nutné zakoupení licence.

Jquiz

The image shows a screenshot of the Jquiz software interface. The window title is "Jquiz: [Beze jména...]" and the menu bar includes "Úpravy", "Vložit", "Správa otázek", "Pomoc", and "Správa otázek". The main interface is divided into several sections:

- Název testu:** A text input field at the top left.
- Zadání otázky:** A large text area for entering the question.
- Výběr typu úkolu:** A dropdown menu labeled "Vyberte odpověď".
- Nastavení váhy:** A numeric input field labeled "Váha: 100".
- Posun mezi otázkami:** A vertical scrollbar on the left side of the question list.
- Posun mezi odpověďmi:** A vertical scrollbar on the left side of the answer options.
- Zaškrtnout správnou odpověď:** A checkbox labeled "Uznat jako správné" for each answer option.

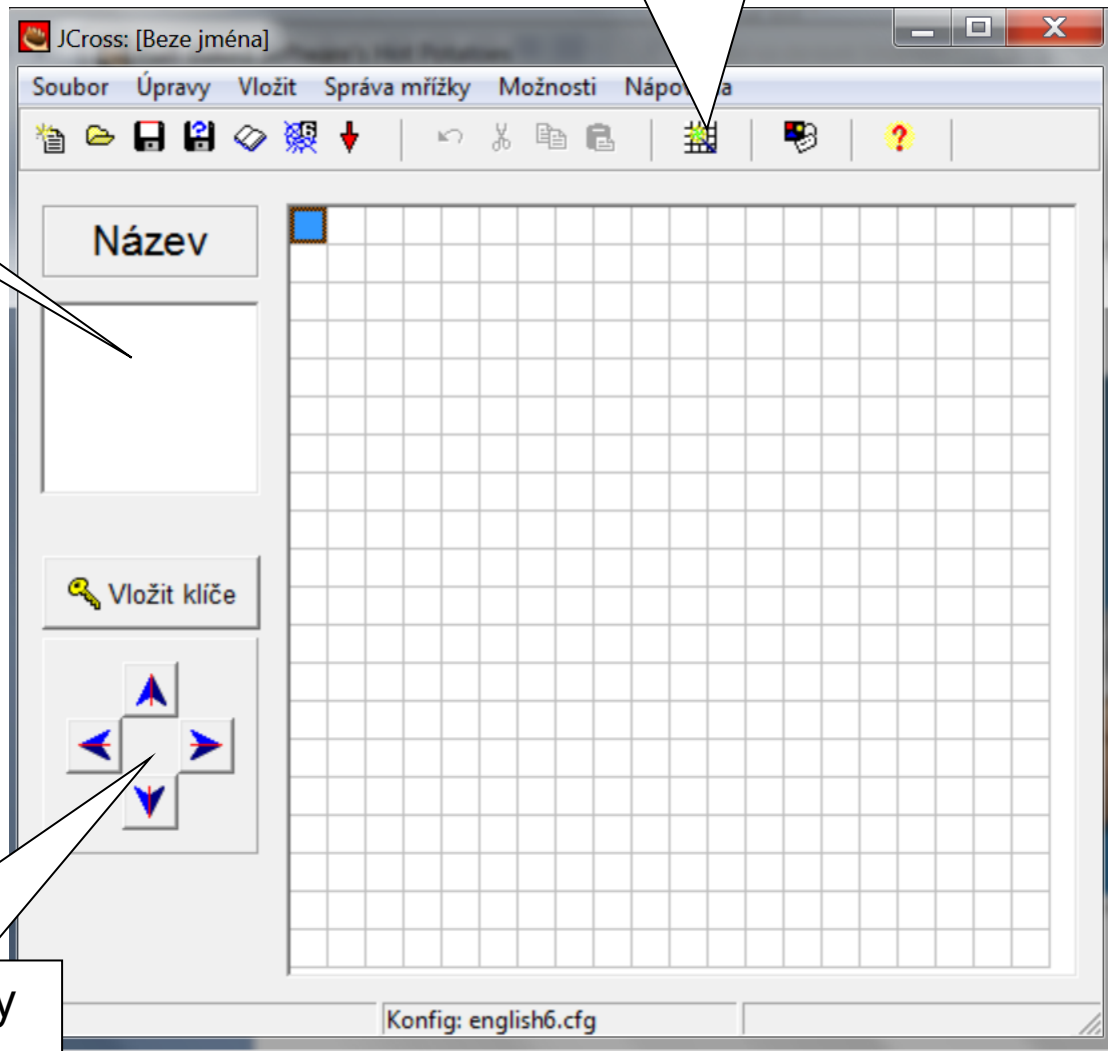
The interface also features three main columns: "Odpovědi" (Answers), "Zpětná vazba" (Feedback), and "Nastavení" (Settings). The "Odpovědi" column contains options labeled "C" and "D". The "Zpětná vazba" column contains a text area for feedback. The "Nastavení" column contains checkboxes and numeric inputs for each answer option.

Konfigurace: english6.cfg

JCross

Zadání seznamu slov
do křížovky

Název
křížovky



Posun celé křížovky
v síti křížovky

JCloze

Zadejte název testu

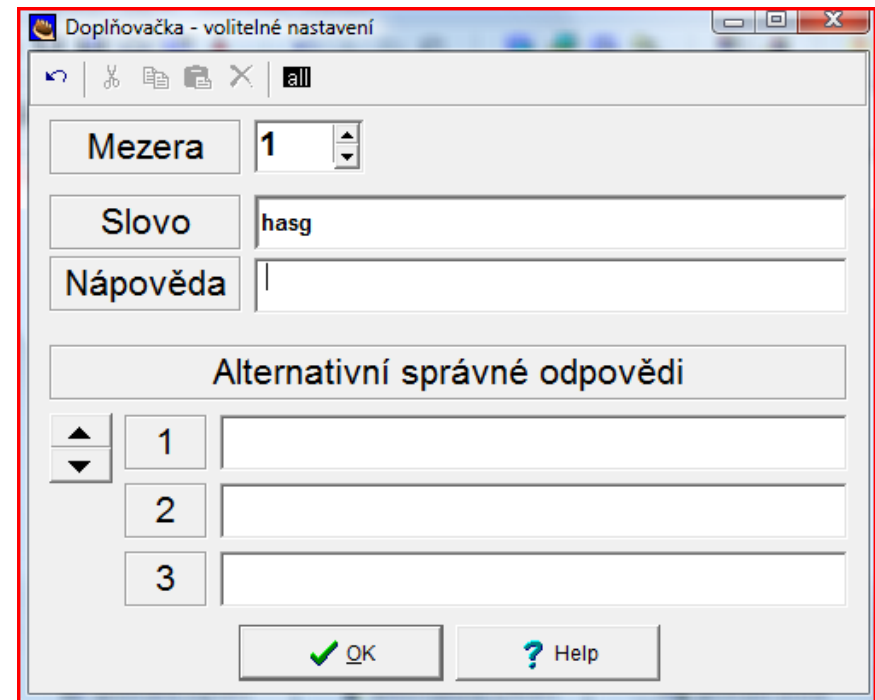
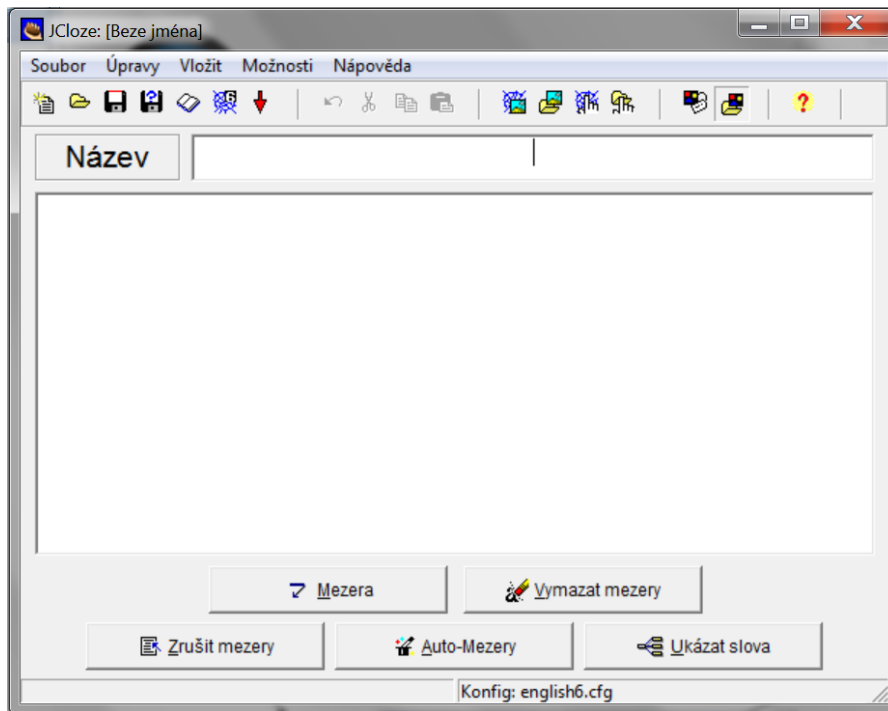
Do okna zkopírujte nebo vepište text

Označte část textu, který má být vynechán

Klikněte na tlačítko mezera

Nastavte nápovědu a alternativní možnosti použití

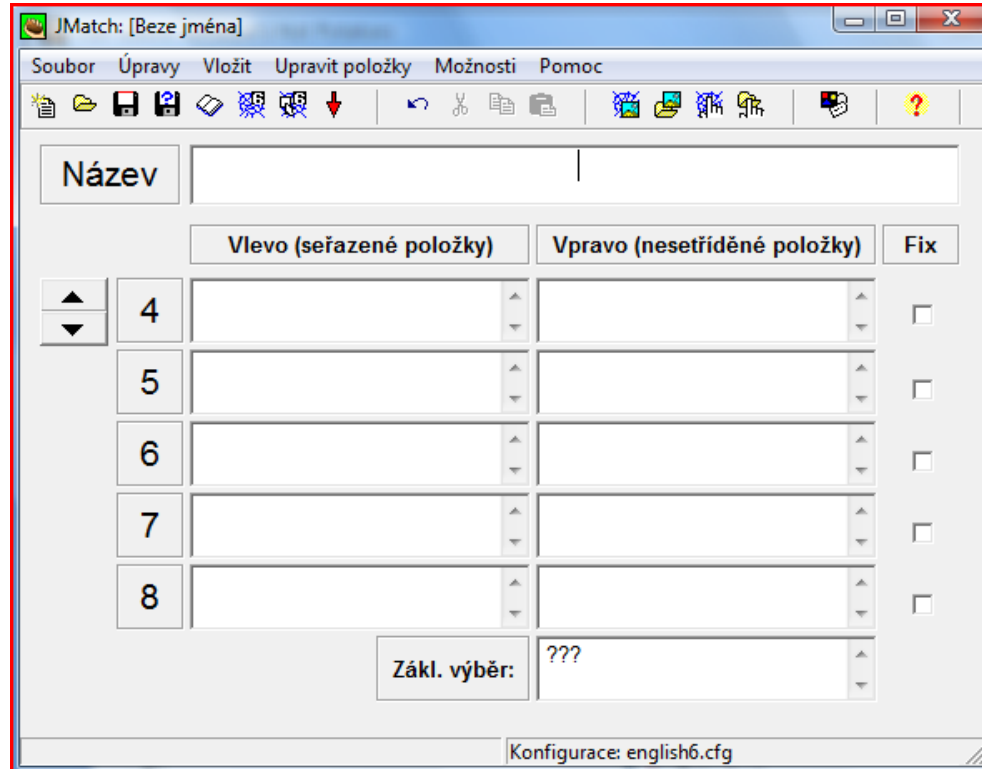
Po zadání nápovědy pro všechny slova potvrďte OK



JMatch

Do levé části vložte výrazy v požadovaném pořadí

Do pravého sloupce vložte slova ve správném pořadí a ta budou následně promíchána



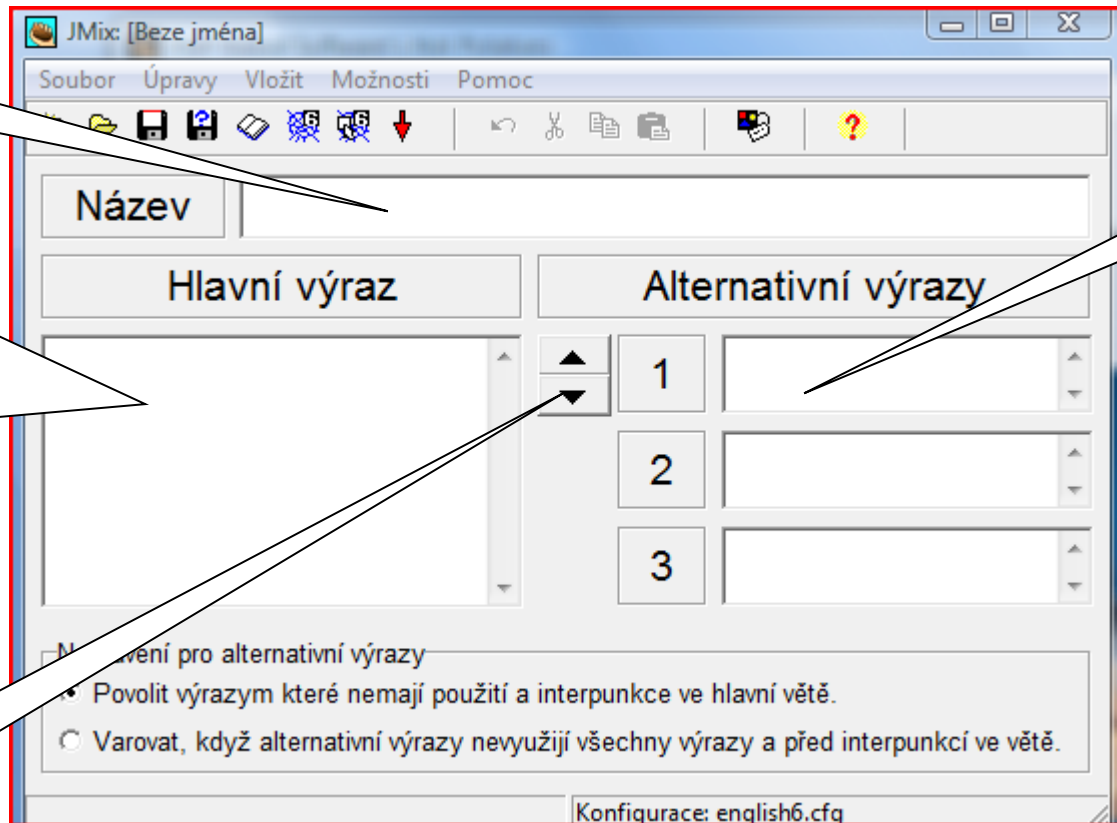
Toto cvičení má více způsobů zpracování:

Pozor! Každé zpracování vyžaduje jiné instrukce, proto je vhodné ukládat zdrojový soubor pro každou variantu pod odlišným názvem (viz krok 3. v části Nové cvičení).

JMix

Jedná se o zpřeházené věty, v každém cvičení lze zapsat pouze jednu větu.

Název
testu



Správná
odpověď

Zde napište
části věty pod
sebe, které
chcete
promíchat

Pohyb mezi
alternativními
odpověďmi

Všechny uvedené varianty tohoto programu lze uložit jako html dokumenty, proto je možné je spustit na libovolném internetovém prohlížeči.

pondělí	???	▼
úterý	???	▼
středa	???	▼
čtvrtek	???	▼
pátek	???	▼
sobota	???	▼
neděle	???	▼

Výběr z rozbalovacího seznamu

pondělí	saturday
úterý	thursday
středa	wednesday
čtvrtek	sunday
pátek	monday
sobota	tuesday
neděle	friday

Možnost přiřazování

Děkuji za pozornost